

ИЗРАДА ПРОГРАМА КОМАСАЦИЈЕ ЗА КО ВОЈВОДИНЦИ

ЈАВНА РАСПРАВА РАДИ ПРИКУПЉАЊА
ИНФОРМАЦИЈА О КОНКРЕТНИМ ПОТРЕБАМА
СТАНОВНИШТВА У ПОГЛЕДУ ИЗВОЂЕЊА РАДОВА
У КОМАСАЦИОНОМ ПОДРУЧЈУ И РАДИ
УПОЗНАВАЊА ЈАВНОСТИ СА ЦИЉЕВИМА
КОМАСАЦИЈЕ

НАРУЧИЛАЦ:

ГРАДСКА УПРАВА
ГРАДА ВРШЦА
ТРГ ПОБЕДЕ бр 1,
26300 ВРШАЦ



НОСИЛАЦ ИЗРАДЕ:



ГЕОНЕТ ИНЖЕЊЕРИНГ ДОО БЕОГРАД
БУЛЕВАР МИХАЈЛА ПУПИНА 10и/ВП4
11070 НОВИ БЕОГРАД



ГЕОУРБ ГРОУП ДОО БЕОГРАД
БАТРОСЛАВА ЈАГИЋА 14
11000 БЕОГРАД

КАТАСТАРСКЕ ОПШТИНЕ ЗА КОЈЕ СЕ ИЗРАЂУЈЕ ПРОГРАМ КОМАСАЦИЈЕ

1. ВРШАЦ - ДРУГИ ДЕО,
2. МАЛО СРЕДИШТЕ,
3. ВАТИН,
4. МАЛИ ЖАМ,
5. ГУДУРИЦА,
6. МАРКОВАЦ,
7. ЗАГАЈИЦА,
8. РИТИШЕВО,
9. ПОТПОРАЊ,
10. ОРЕШАЦ,
11. СТРАЖА,
12. **ВОЈВОДИНЦИ,**
13. КУШТИЉ,
14. ЈАБЛАНКА,
15. МЕСИЋ,
16. СОЧИЦА I,
17. СОЧИЦА II,
18. ШУШАРА И
19. ПАРТА



ПРАВИЛНИК О САДРЖИНИ, ПОСТУПКУ ИЗРАДЕ И ДОНОШЕЊА ПРОГРАМА КОМАСАЦИЈЕ ("Службени гласник РС", бр. 62/2020) ЧЛАН 5

- Поступак израде програма комасације састоји се из:
 - доношења одлуке о изради програма комасације;
 - избора носиоца израде програма комасације;
 - консултација са органима надлежним за послове просторног планирања и органима, установама и организацијама из члана 3. тачка 29) овог правилника;
 - одржавања јавне расправе ради прикупљања информација о конкретним потребама становништва у погледу извођења радова у комасационом подручју и ради упознавања јавности са циљевима комасације;
 - израде нацрта програма комасације;
 - јавног увида у нацрт програма комасације;
 - израде предлога програма комасације;
 - достављања предлога програма комасације на сагласност министарства надлежног за послове пољопривреде (у даљем тексту: Министарство).



ОДЛУКА О ИЗРАДИ ПРОГРАМА КОМАСАЦИЈЕ

- Град Вршац је донео **Одлуку о приступању изради програма комасације** за катастарске општине са територије Града Вршца и то: Вршац 2-део, Марковац, Гудурица, Мало Средиште, Мали Жам, Ватин, Ритишево, Потпорањ, Загајица, Шушара, Орешац, Стража, Парта, Сочица 1, Сочица 2, **Војводинци**, Куштиљ, Јабланка и Месић.
- (Службени лист града Вршца бр. 6/2020 од 09.05.2020.г.)



ИЗБОР НОСИОЦА ИЗРАДЕ ПРОГРАМА КОМАСАЦИЈЕ



НАРУЧИЛАЦ:

ГРАДСКА УПРАВА ГРАДА ВРШЦА

ТРГ ПОБЕДЕ бр 1, 26300 ВРШАЦ

НОСИЛАЦ ИЗРАДЕ:

**ГЕОНЕТ ИНЖЕЊЕРИНГ ДОО
БЕОГРАД**

БУЛЕВАР МИХАЈЛА ПУПИНА 10и/ВП4

11070 НОВИ БЕОГРАД

ГЕОУРБ ГРОУП ДОО БЕОГРАД

ВАТРОСЛАВА ЈАГИЋА 14

11000 БЕОГРАД

GEOnet
INŽENJERING



ИЗБОР НОСИОЦА ИЗРАДЕ ПРОГРАМА КОМАСАЦИЈЕ



ОДГОВОРНИ ПРОЈЕКТАНТ:

Василије Ђурић, дипл.инж.геод.

Е-маил: djuricvs@geonet.rs

Мобилни: 063/247-138

ГЕОНЕТ ИНЖЕЊЕРИНГ ДОО БЕОГРАД

БУЛЕВАР МИХАЈЛА ПУПИНА 10и/ВП4

11070 НОВИ БЕОГРАД



ИЗБОР НОСИОЦА ИЗРАДЕ ПРОГРАМА КОМАСАЦИЈЕ

Градска управа Града Вршца је потписала Оквирни споразум са групом понуђача коју чине Геонет Инжењеринг доо Београд (овлашћени члан) и Геоурб Гроуп доо Београд (члан групе привредних субјеката), (у даљем тексту Носилац израде програма) за израду програма комасације на подручју катастарских општина: Вршац - други део, Мало Средиште, Ватин, Мали Жам, Гудурица, Марковац, Загајица, Ритишево, Потпорањ, Орешац, Стража, Војводинци, Куштиљ, Јабланка, Месић, Сочица I, Сочица II Шушара и Парта.

(Број 405-120/2024-IV-09 од 24.09.2024.г.)



ИЗБОР НОСИОЦА ИЗРАДЕ ПРОГРАМА КОМАСАЦИЈЕ

Градска управа Града Вршца је потписала Уговор 1 по Оквирном споразуму за израду програма комасације на подручју катастарских општина: Вршац - други део, Мало Средиште, Ватин, Мали Жам, Гудурица, Марковац, Загајица, Ритишево, Потпорањ, Орешац, Стража, Војводинци, Куштиљ, Јабланка, Месић, Сочица I, Сочица II Шушара и Порта (**Број 405-164/2024-IV-09 од 18.11.2024.г.**) и увео Израђивача програма комасације у посао, за следеће услуге:

1. Припремни радови

- Преузимање катастарске документације (База података и Дигитални катастарски план)
- Преузимање просторно планске документације
- Анализа преузетих података

2. Одржавање јавне расправе ради прикупљања информација о конкретним потребама становништва у погледу извођења радова у комасационом подручју и ради упознавања јавности са циљевима комасације

- Израда и штампање едукативног и промотивног писаног материјала
- Одржавање трибина са учесницима комасације; и

3. Консултација са органима надлежним за послове просторног планирања и органима, установама и организацијама.



ОДРЖАВАЊЕ ЈАВНЕ РАСПРАВЕ РАДИ ПРИКУПЉАЊА ИНФОРМАЦИЈА О КОНКРЕТНИМ ПОТРЕБАМА СТАНОВНИШТВА

ПРАВИЛНИК О САДРЖИНИ, ПОСТУПКУ ИЗРАДЕ И ДОНОШЕЊА ПРОГРАМА КОМАСАЦИЈЕ
("Службени гласник РС", бр. 62/2020)

ЧЛАН 9

Након обављања консултација из члана 8. овог правилника, носилац израде програма комасације у сарадњи са надлежним органом јединице локалне самоуправе спроводи јавну расправу, током које учесницима комасације објашњава циљеве и предности уређења земљишне територије комасацијом.

Током спровођења јавне расправе учесници комасације износе тренутне тешкоће и потребе (од отежаног коришћења пољопривредног земљишта до комуналних, социјалних, друштвених и других тешкоћа) локалног становништва које могу бити задовољене извођењем одређених инвестиционих и других радова у поступку комасације, а заинтересована лица могу да дају своје коментаре и предлоге о садржини програма комасације.

Јавна расправа спроводи се организовањем састанака са локалним становништвом, едукацијом становништва о значају и циљевима комасације, расправе путем средстава јавног информисања и сл.

Током одржавања јавне расправе учесници комасације могу дати мишљења, предлоге и савете индивидуално и преко Одбора за комасацију.

О спровођењу јавне расправе надлежни орган јединице локалне самоуправе сачињава записник, који је саставни део прилога програма комасације.



ПРАВИЛНИК О САДРЖИНИ, ПОСТУПКУ ИЗРАДЕ И ДОНОШЕЊА ПРОГРАМА КОМАСАЦИЈЕ ("Службени гласник РС", бр. 62/2020)

- Правилник истиче значај транспарентности поступка комасације од самог почетка
- И значај сталне интеракције носиоца израде Програма:
 - са учесницима комасације кроз одржавање јавних расправа
 - са органима, установама и организацијама који имају интерес за изградњу објеката и органима надлежним за управљање објектима од почетка израде
- **Обавеза** Комисије за комасацију је да заједно са носиоцем израда програма и затим са извођачем радова на спровођењу комасације **овај однос задржи** до завршетка поступка комасације



ШТА ЈЕ КОМАСАЦИЈА?

- Комасација је комплексна аграрна мера којом се врши уређење пољопривредног земљишта, она обухвата планске, организационе, правне, економске и техничке мере које се спроводе у циљу укрупњавања и побољшања природних и еколошких услова на пољопривредном земљишту.
- Уређење пољопривредног земљишта комасацијом спроводи и финансира јединица локалне самоуправе у сарадњи са надлежним министарством пољопривреде, шумарства и водопривреде, односно Покрајинским секретаријатом за пољопривреду, водопривреду и шумарство.



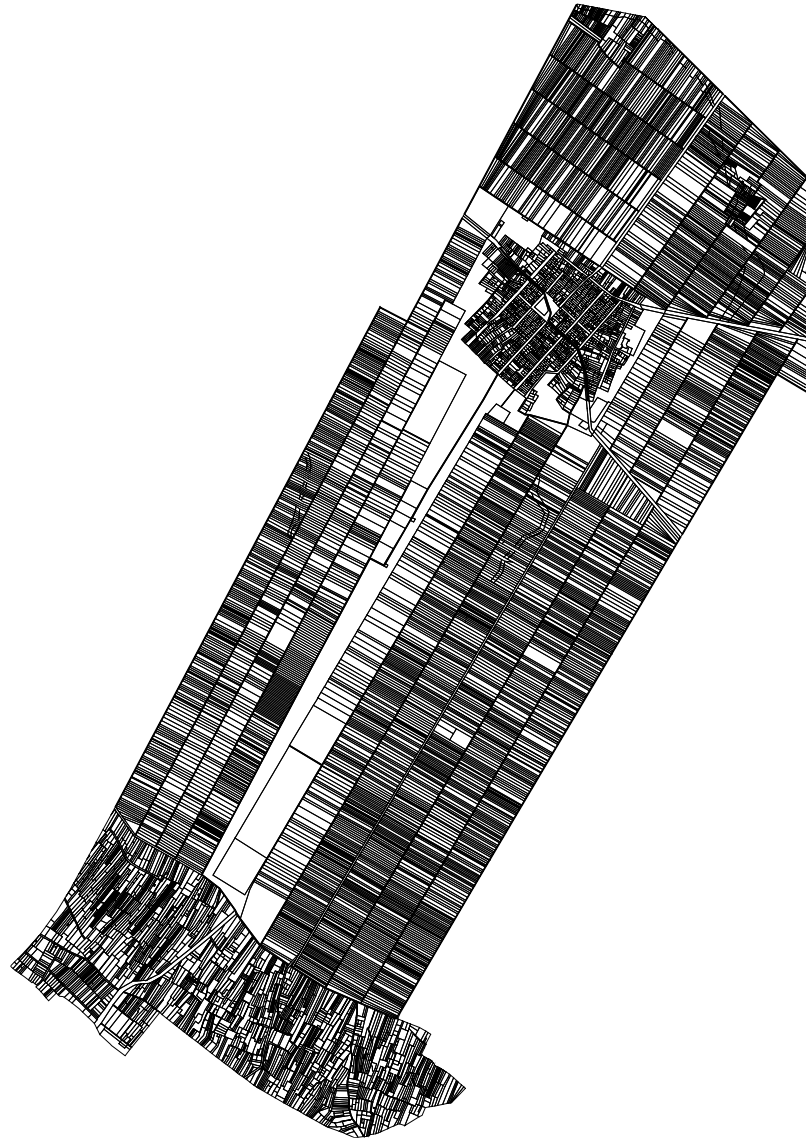
ЕФЕКТИ КОМАСАЦИЈЕ

Ефекти који се постижу након успешно спроведеног поступка комасације пољопривредног земљишта су следећи:

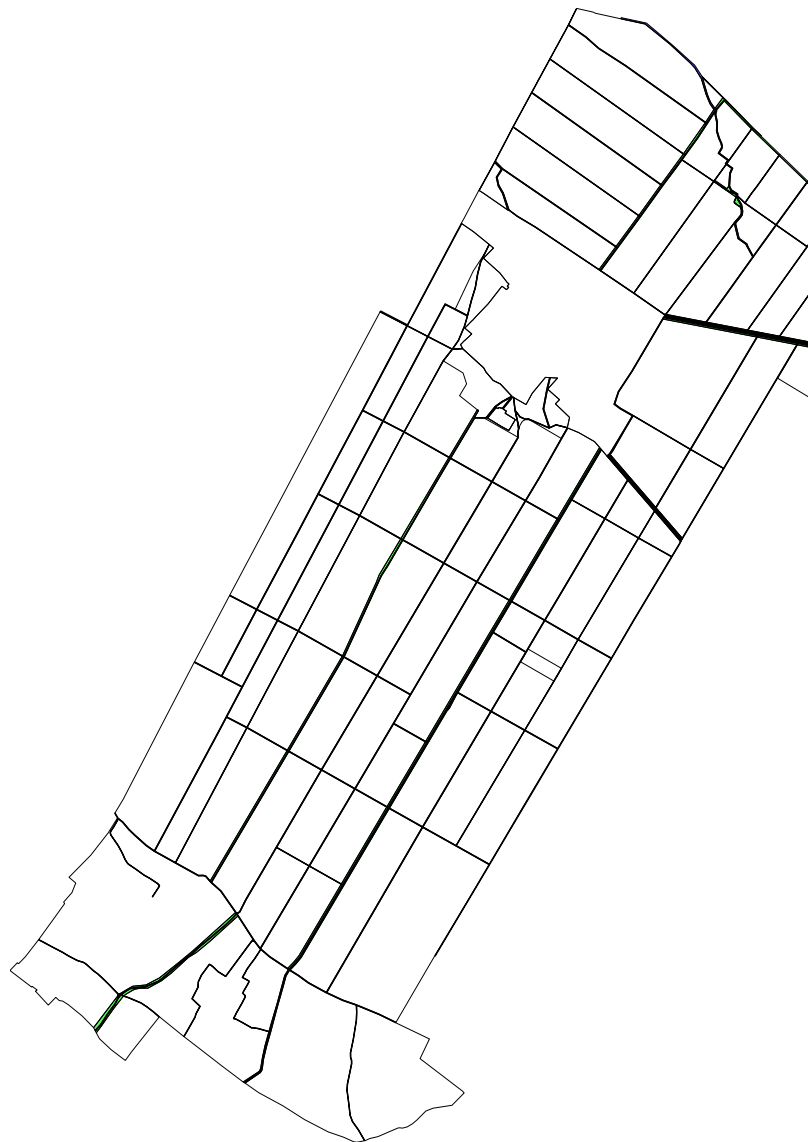
- Ефекти комасације на уређивање својинско-правних односа,
- Економски ефекти,
- Ефекат комасације одражен на животни стандард корисника,
- Ефекти комасације на инфраструктуру,
- Ефекти комасације на животну средину.



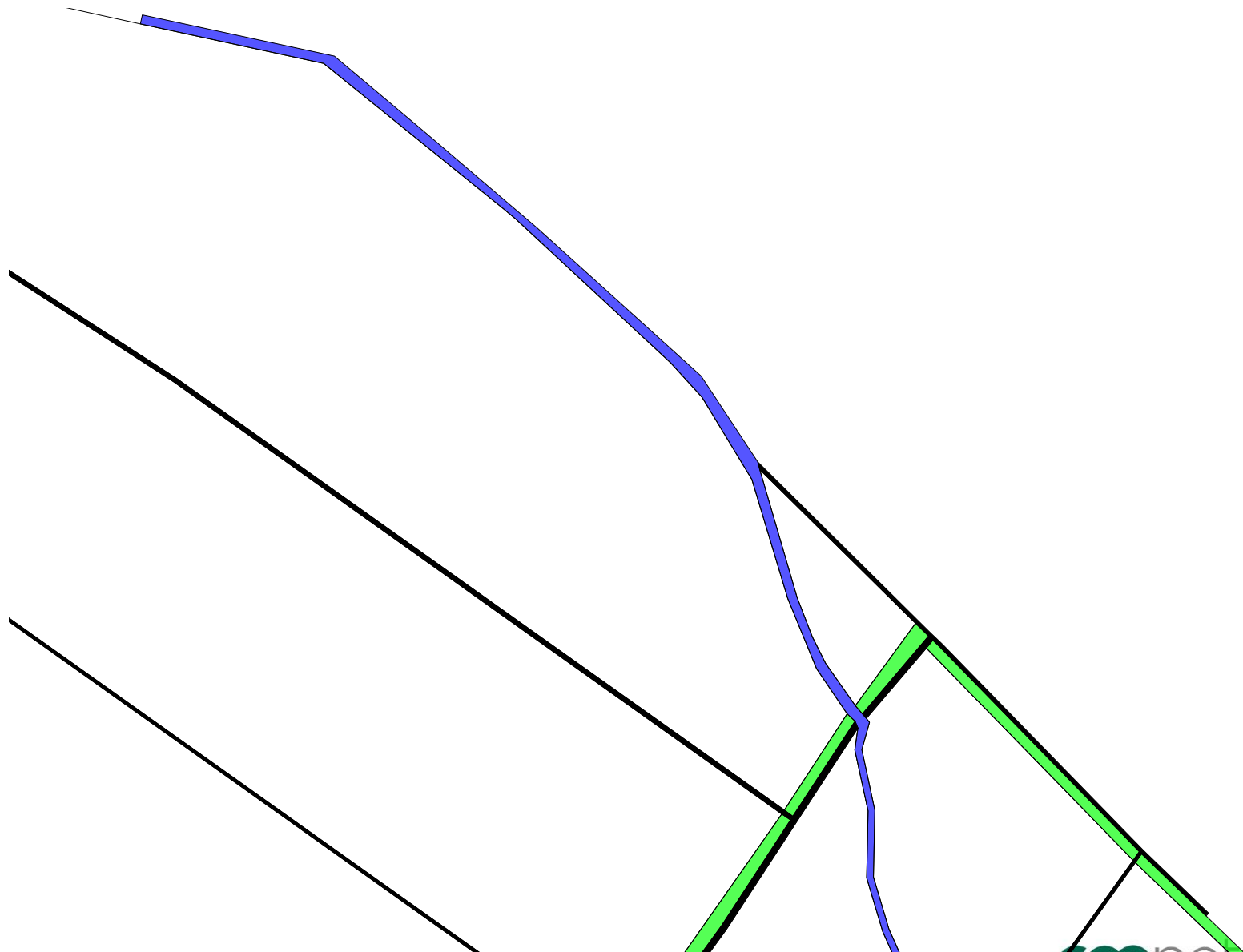
СТАЊЕ **ПРЕ** КОМАСАЦИЈЕ



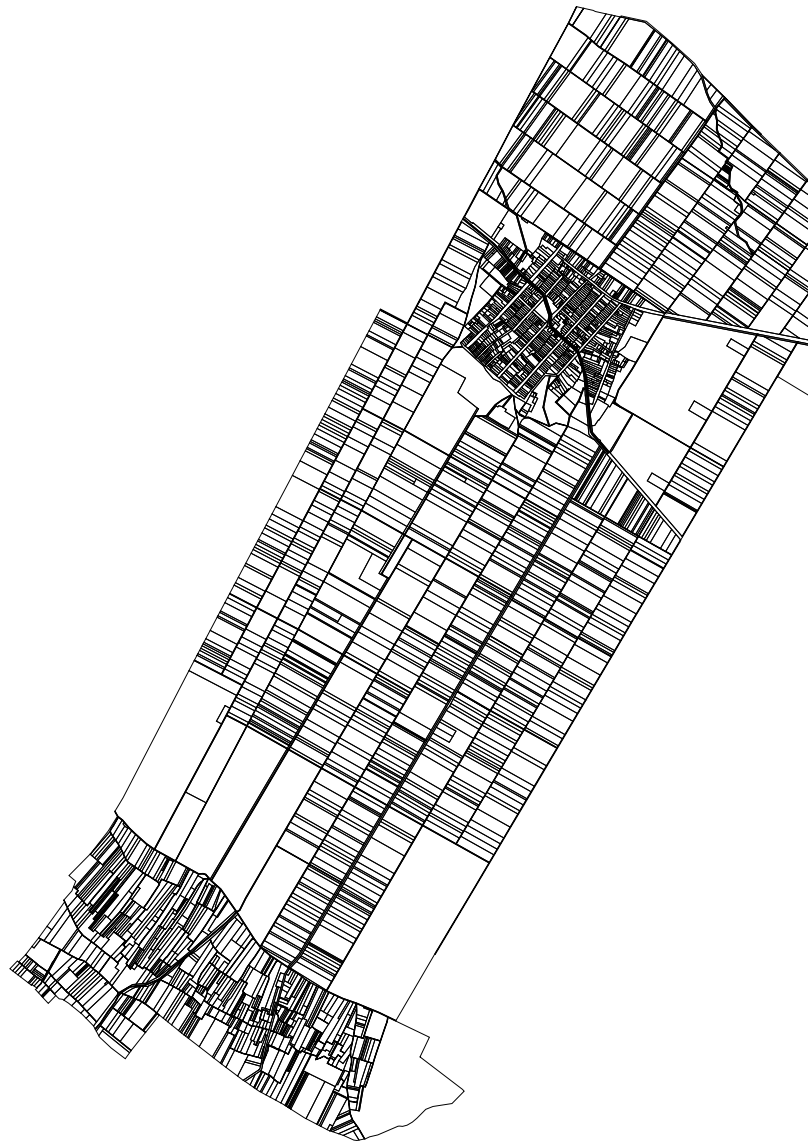
ПРОЈЕКАТ **НОВОГ СТАЊА** КОМАСАЦИЈЕ



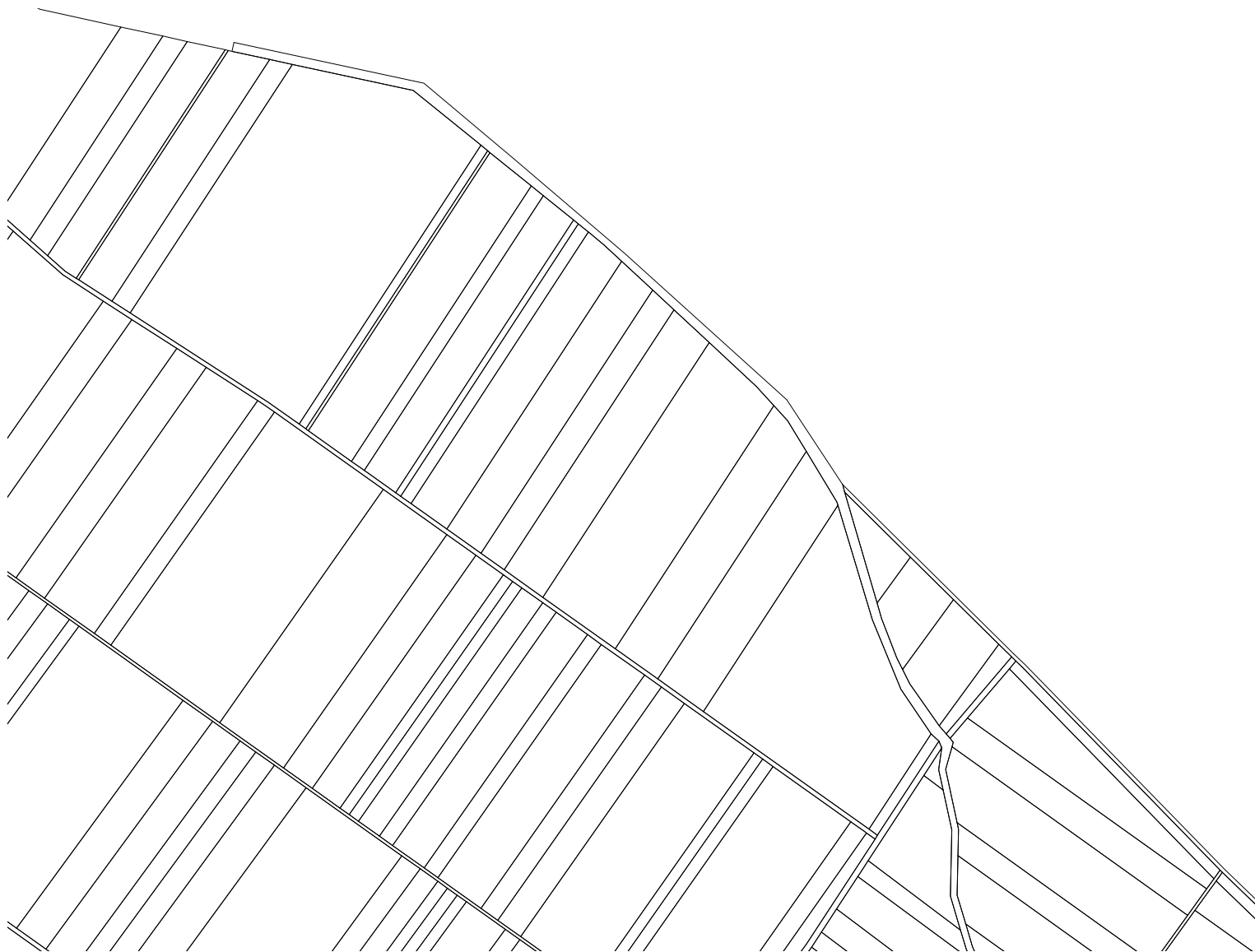
ПРОЈЕКАТ НОВОГ СТАЊА КОМАСАЦИЈЕ



СТАЊЕ ПОСЛЕ КОМАСАЦИЈЕ



СТАЊЕ ПОСЛЕ КОМАСАЦИЈЕ



АНАЛИЗА ПРЕУЗЕТЕ ДОКУМЕНТАЦИЈЕ КО ВОЈВОДИНЦИ

- РАЗЛОЗИ ЗА КОМАСАЦИЈУ
- КАТАСТАРСКА ДОКУМЕНТАЦИЈА
- ПРОСТОРНО-ПЛАНСКА ДОКУМЕНТАЦИЈА
- ГОДИШЊИ ПРОГРАМ ЗАШТИТЕ, УРЕЂЕЊА И КОРИШЋЕЊА ПОЉОПРИВРЕДНОГ ЗЕМЉИШТА ГРАДА ВРШЦА
- ПЕДОЛОШКЕ И ГЕОЛОШКЕ ПОДЛОГЕ



РАЗЛОЗИ ЗА КОМАСАЦИЈУ?

ЗАКОН О ПОЉОПРИВРЕДНОМ ЗЕМЉИШТУ

("Службени гласник РС", бр. 62/2006, 65/2008, 41/2009, 112/2015, 80/2017 и 95/2018)

Разлози за комасацију

Члан 31.

Комасација се врши у следећим случајевима:

- 1) када се због велике уситњености и неправилног облика катастарских парцела пољопривредно земљиште не може рационално користити;
- 2) када се врши изградња система за одводњавање или наводњавање;
- 3) када се врши изградња мреже пољских путева;
- 4) када се изградњом инфраструктурних и већих објеката (јавни путеви, железничке пруге, акумулација и др.), уређењем водотока и ширењем грађевинског реона врши даље уситњавање постојећих катастарских парцела, поремећај мреже пољских путева и система за одводњавање и наводњавање;
- 5) када је потребно извести противерозионе радове и мере.



РАЗЛОЗИ ЗА КОМАСАЦИЈУ?

ЗАКОН О О ДРЖАВНОМ ПРЕМЕРУ И КАТАСТРУ

("Службени гласник РС", бр. 72/2009, 18/2010, 65/2013, 15/2015, 96/2015, 47/2017, 113/2017, 27/2018, 41/2018, 9/2020 и 92/2023)

Разлози за обнову катастра непокретности

Члан 110.

(1) Обнова катастра непокретности врши се:

- 1) ако је постојећи премер катастра непокретности у стереографској или Золднеровој пројекцији;
- 2) у циљу унапређења тачности постојећег премера;
- 3) ако су подаци катастра непокретности уништени или неупотребљиви.

(2) Одлуку о катастарском премеру и обнови катастра непокретности доноси Завод.



РАЗЛОЗИ ЗА КОМАСАЦИЈУ?

ЗАКОН О О ДРЖАВНОМ ПРЕМЕРУ И КАТАСТРУ

("Службени гласник РС", бр. 72/2009, 18/2010, 65/2013, 15/2015, 96/2015, 47/2017, 113/2017, 27/2018, 41/2018, 9/2020 и 92/2023)

Комасациони премер

Члан 53.

- (1) Комасациони премер јесу геодетски радови који се изводе у поступку уређења земљишне територије комасацијом.
- (2) Геодетски радови из става 1. овог члана изводе се у складу са одредбама овог закона које се односе на катастарски премер и закона којим се уређује пољопривредно земљиште.
- (3) Подаци комасационог премера чине елаборат премера и користе се за оснивање, односно обнову катастра непокретности.



АНАЛИЗА КАТАСТАРСКЕ ДОКУМЕНТАЦИЈЕ

УКУПНЕ ПОВРШИНЕ И БРОЈ ПАРЦЕЛА

| КАТАСТАРСКА ОПШТИНА | УКУПНА ПОВРШИНА у ha | ПОВРШИНА ГРАЂЕВИНСКОГ РЕЈОНА у ha | БРОЈ ПАРЦЕЛА У ГРАЂЕВИНСКОМ РЕЈОНУ | ПОВРШИНА ВАНГРАЂЕВИНСКОГ РЕЈОНА у ha | БРОЈ ПАРЦЕЛА У ВАНГРАЂЕВИНСКОМ РЕЈОНУ |
|---------------------|----------------------|-----------------------------------|------------------------------------|--------------------------------------|---------------------------------------|
| Ватин | 1580 | 55.8 | 319 | 1524.6 | 1451 |
| Војводинци | 2281 | 238.2 | 839 | 2043.3 | 4457 |
| Вршац 2. део | 9096 | 1607 | | 7489.3 | 7559 |
| Гудурица | 2276 | 70 | 957 | 2202.7 | 4291 |
| Загајица | 2253 | 193.4 | 777 | 2059.2 | 2566 |
| Јабланка | 2011 | 80.7 | 406 | 1930.6 | 2450 |
| Куштиљ | 4556 | 32.8 | 662 | 4523 | 9333 |
| Мали Жам | 2340 | 104.2 | 558 | 2235.8 | 2394 |
| Мало Средиште | 428 | 24.9 | 371 | 403.4 | 579 |
| Марковац | 2942 | 59.3 | 833 | 2882.9 | 6301 |
| Месић | 1550 | 83.7 | 389 | 1466.6 | 2127 |
| Орешац | 1313 | 55.2 | 477 | 1257.8 | 2394 |
| Парта | 1289 | 273.1 | 538 | 1016.3 | 1802 |
| Потпорањ | 1225 | 49.9 | 356 | 1175.1 | 1490 |
| Ритишево | 2101 | 76.8 | 761 | 2023.8 | 3981 |
| Сочица I | 1894 | 23.5 | 415 | 1870 | 2625 |
| Сочица II | 275 | 0 | 0 | 275.1 | 715 |
| Стража | 1399 | 101.1 | 961 | 1297.5 | 4219 |
| Шушара | 4733 | 364.1 | 627 | 4369.1 | 2158 |



АНАЛИЗА КАТАСТАРСКЕ ДОКУМЕНТАЦИЈЕ КО ВОЈВОДИНЦИ

ПОДАЦИ О ГРАНИЦИ ГРАЂЕВИНСКОГ РЕОНА

Граница грађевинског реона је дефинисана Просторним планом Града Вршца, али није усаглашена са базом података катастра непокретности.

ПОДАЦИ О ПРЕМЕРУ

За **КО ВОЈВОДИНЦИ**, извршен је премер у стереографској пројекцији, методом Геодетски сто. Планови су исцртани и за грађевински и за ванграђевински реон у размери $P=1:2880$.

Премер је извршен 1875. године. Категорија премера 6 (од 60-90цм).

ПОДАЦИ О КАТАСТАРСКОМ ПЛАНУ

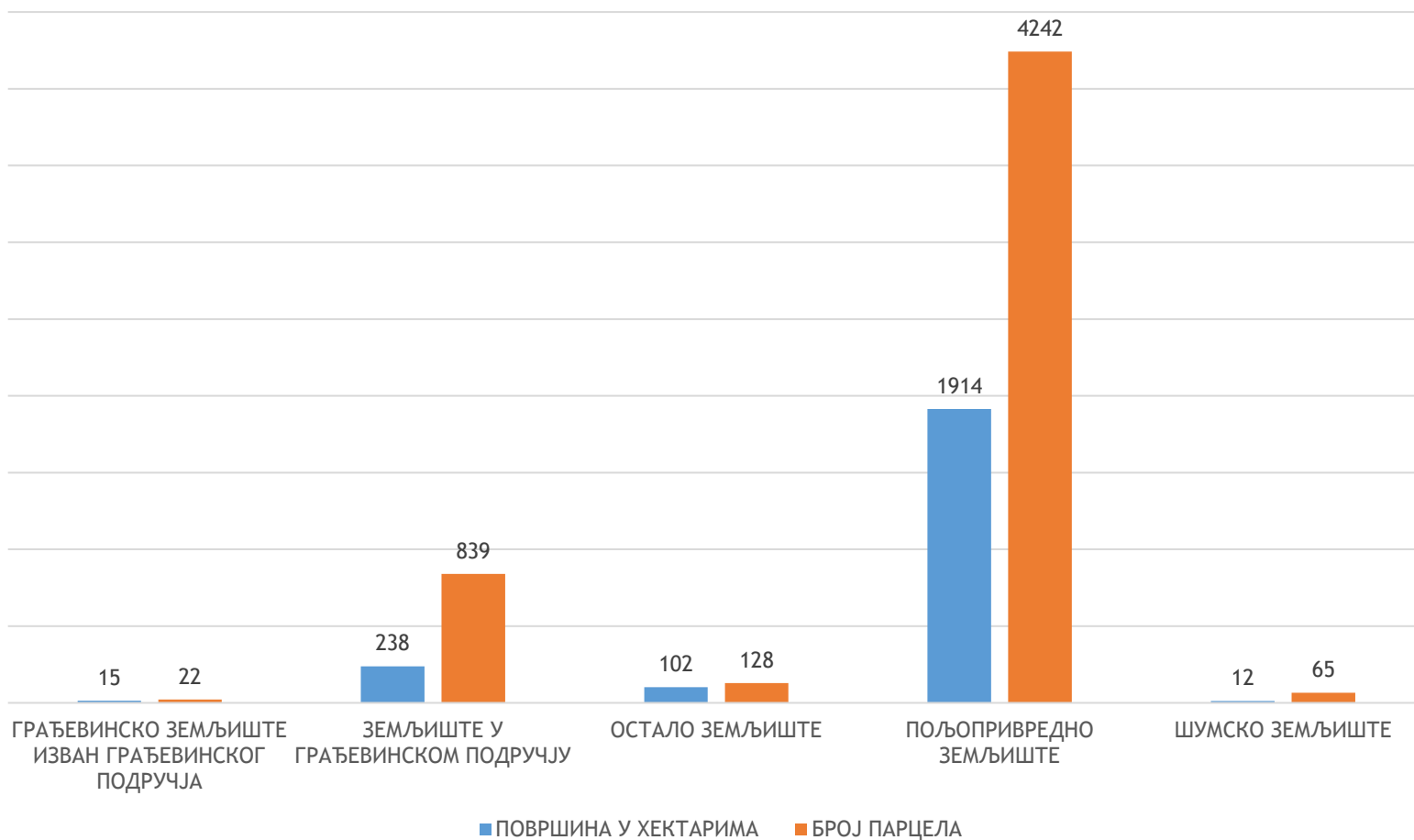
Подаци премера су преведени у дигитални облик, постоје неусаглашености графичког и алфанумеричког дела базе података, које је у поступку усаглашавања и формирања Информационог система катастра непокретности од стране СКН Вршац, односно Републичког геодетског завода.

Укупна површина **КО ВОЈВОДИНЦИ** на основу списка парцела из алфанумеричке базе катастра непокретности је **2281 хектара**, а укупна површина катастарске општине из координата тачака граничних линија у државној УТМ пројекцији је **2280 хектара**, односно разлика у површини је **-1 хектара**.



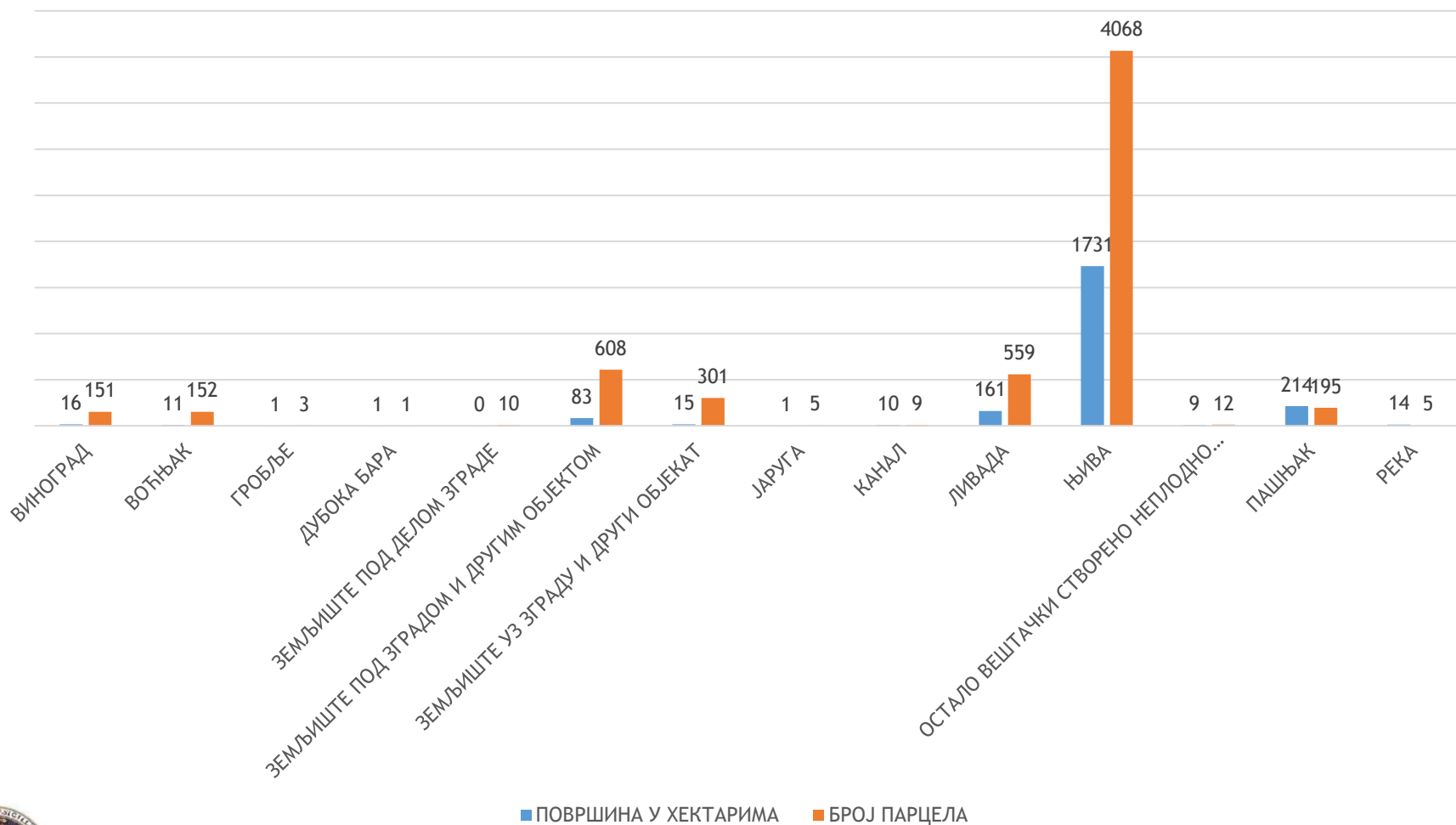
АНАЛИЗА КАТАСТАРСКЕ ДОКУМЕНТАЦИЈЕ

КАТАСТАРСКЕ ПАРЦЕЛЕ У ЗАВИСНОСТИ ОД ВРСТЕ ЗЕМЉИШТА



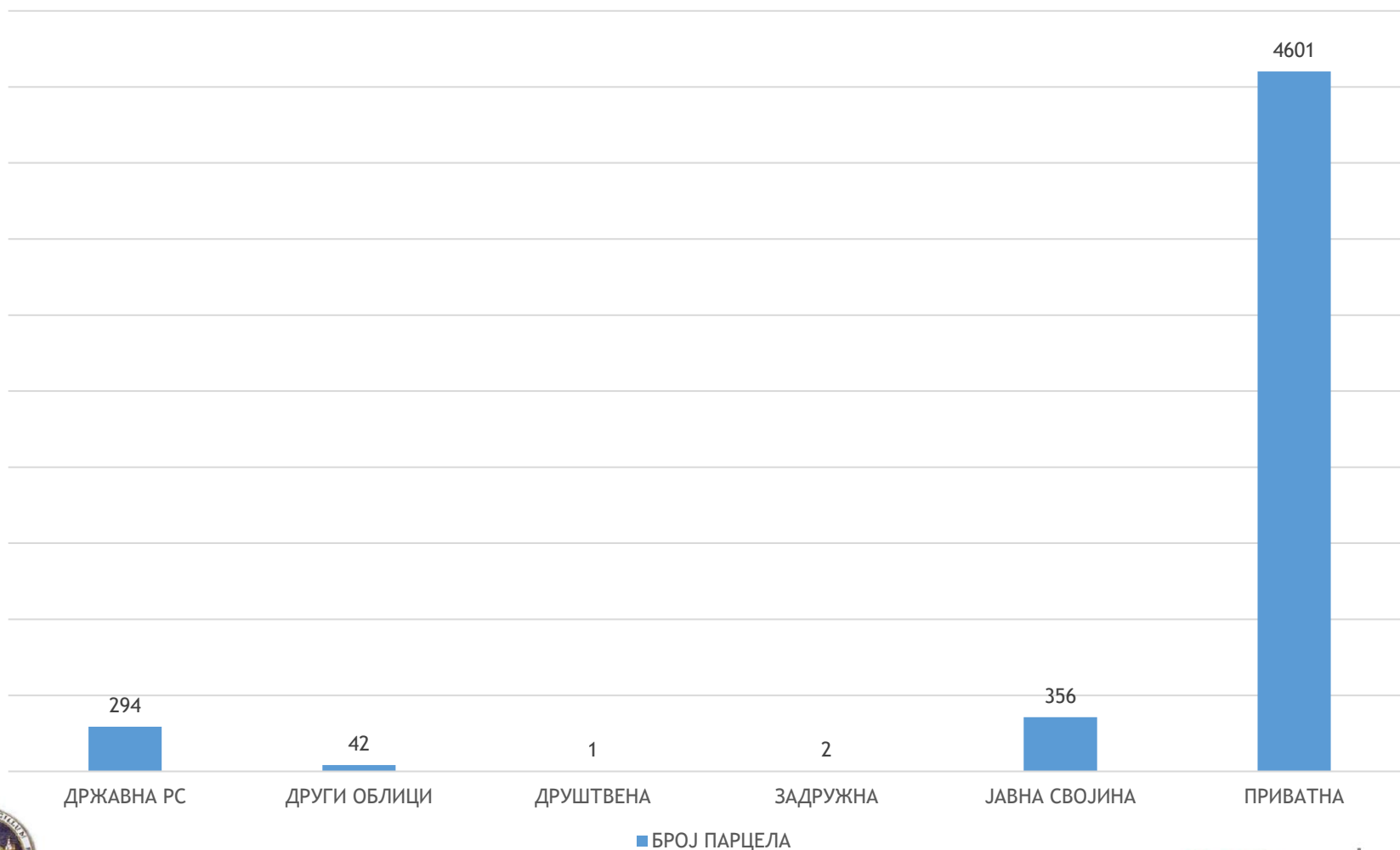
АНАЛИЗА КАТАСТАРСКЕ ДОКУМЕНТАЦИЈЕ

КАТАСТАРСКЕ ПАРЦЕЛЕ (ДЕЛОВИ ПАРЦЕЛА) У ЗАВИСНОСТИ ОД КУЛТУРЕ



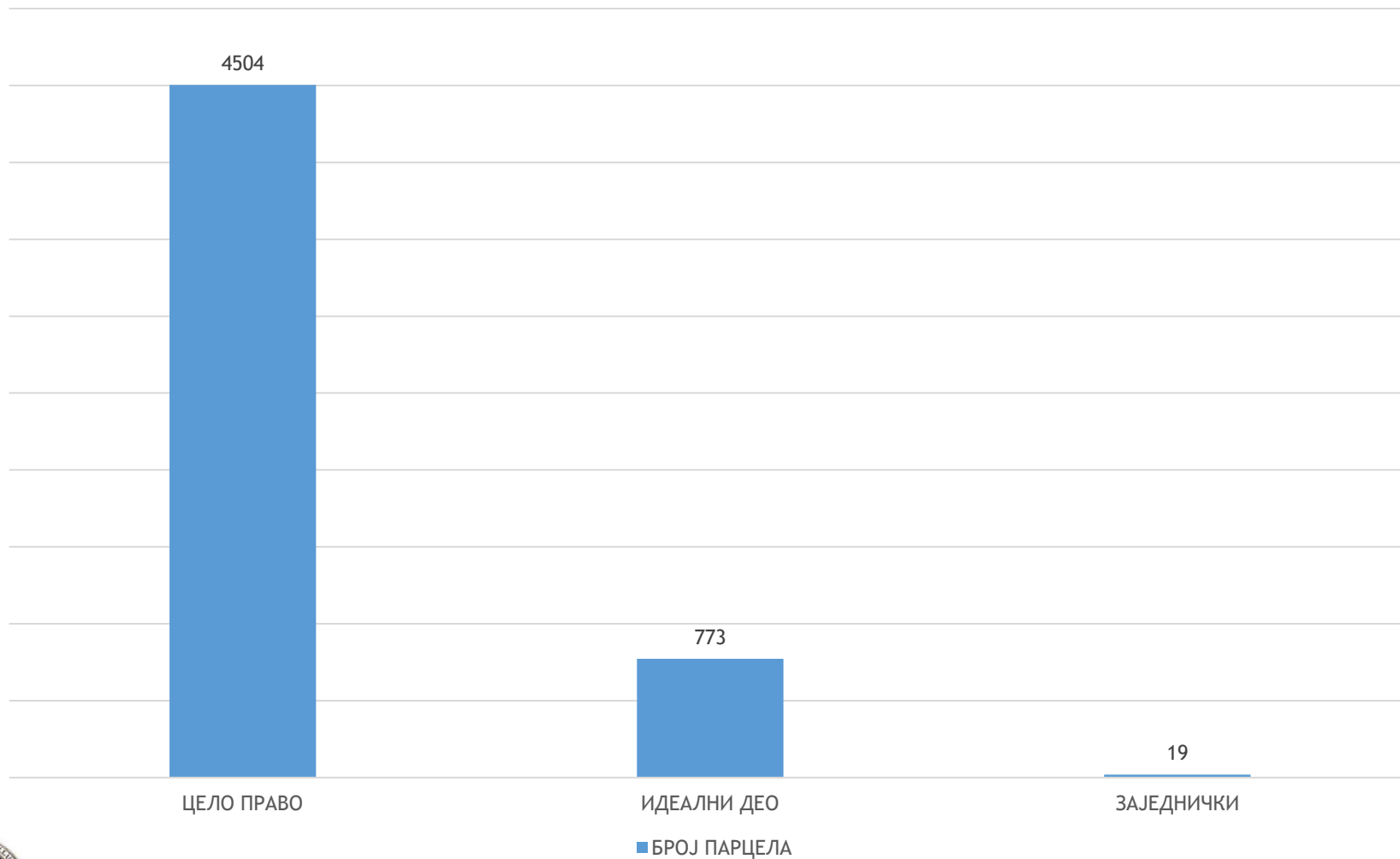
АНАЛИЗА КАТАСТАРСКЕ ДОКУМЕНТАЦИЈЕ

КАТАСТАРСКЕ ПАРЦЕЛЕ У ЗАВИСНОСТИ ОД ОБЛИКА СВОЈИНЕ



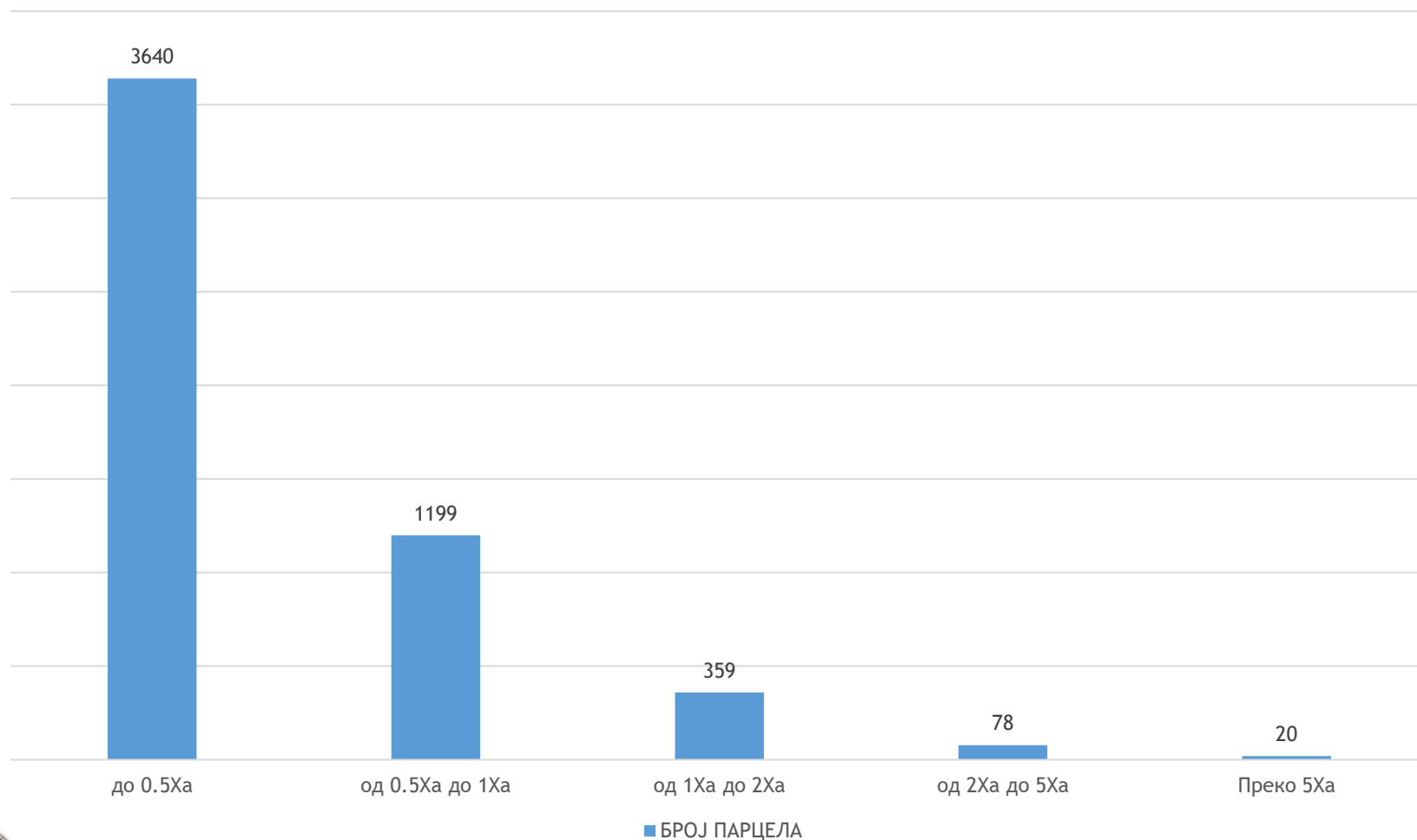
АНАЛИЗА КАТАСТАРСКЕ ДОКУМЕНТАЦИЈЕ

КАТАСТАРСКЕ ПАРЦЕЛЕ У ЗАВИСНОСТИ ОД ВРСТЕ ПРАВА



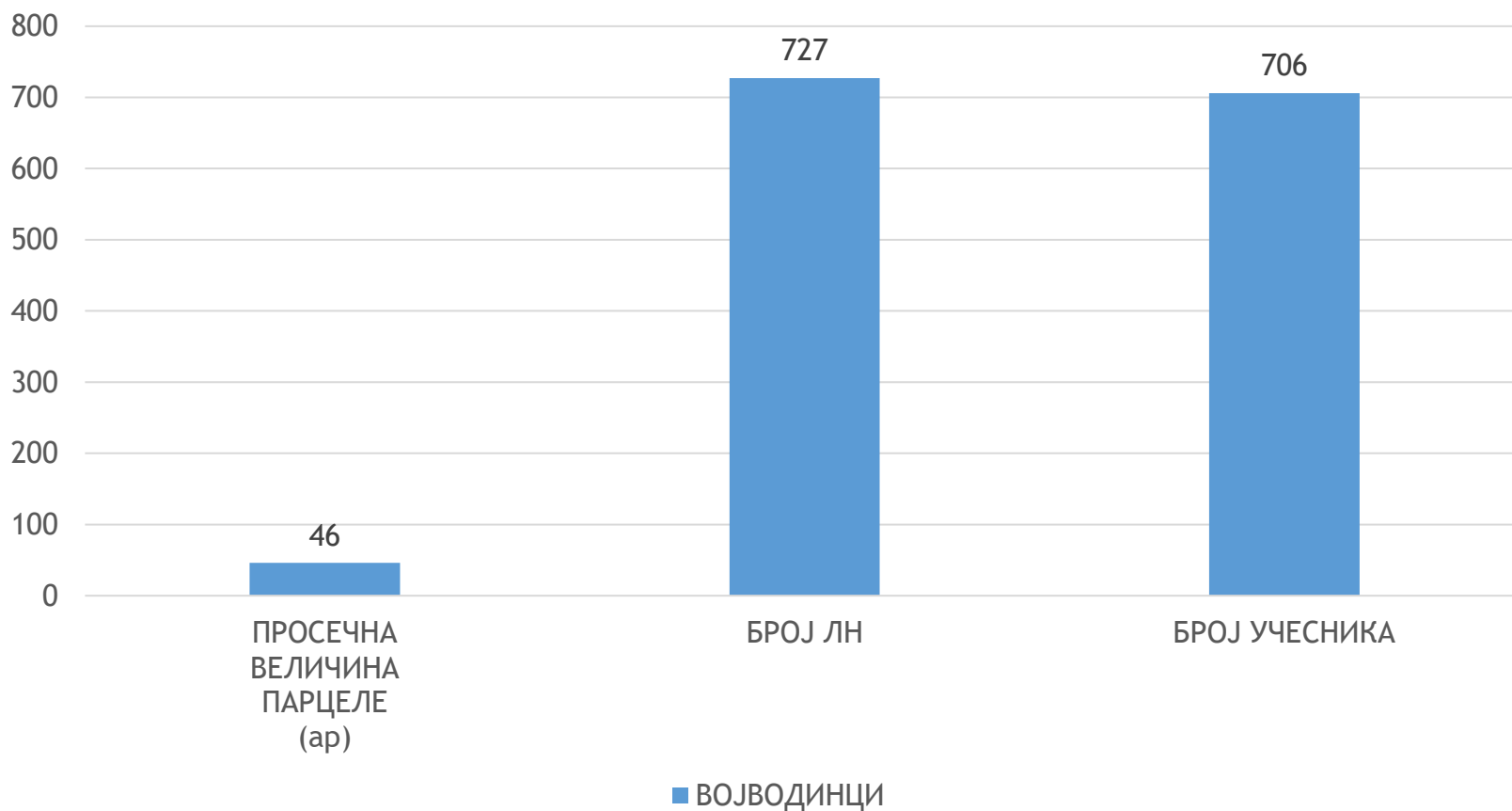
АНАЛИЗА КАТАСТАРСКЕ ДОКУМЕНТАЦИЈЕ

КАТАСТАРСКЕ ПАРЦЕЛЕ У ЗАВИСНОСТИ ОД ВЕЛИЧИНЕ



АНАЛИЗА КАТАСТАРСКЕ ДОКУМЕНТАЦИЈЕ

ПРОСЕЧНА ВЕЛИЧИНА ПАРЦЕЛЕ, БРОЈ ЛН И БРОЈ УЧЕСНИКА КО ВОЈВОДИНЦИ



АНАЛИЗА КАТАСТАРСКЕ ДОКУМЕНТАЦИЈЕ

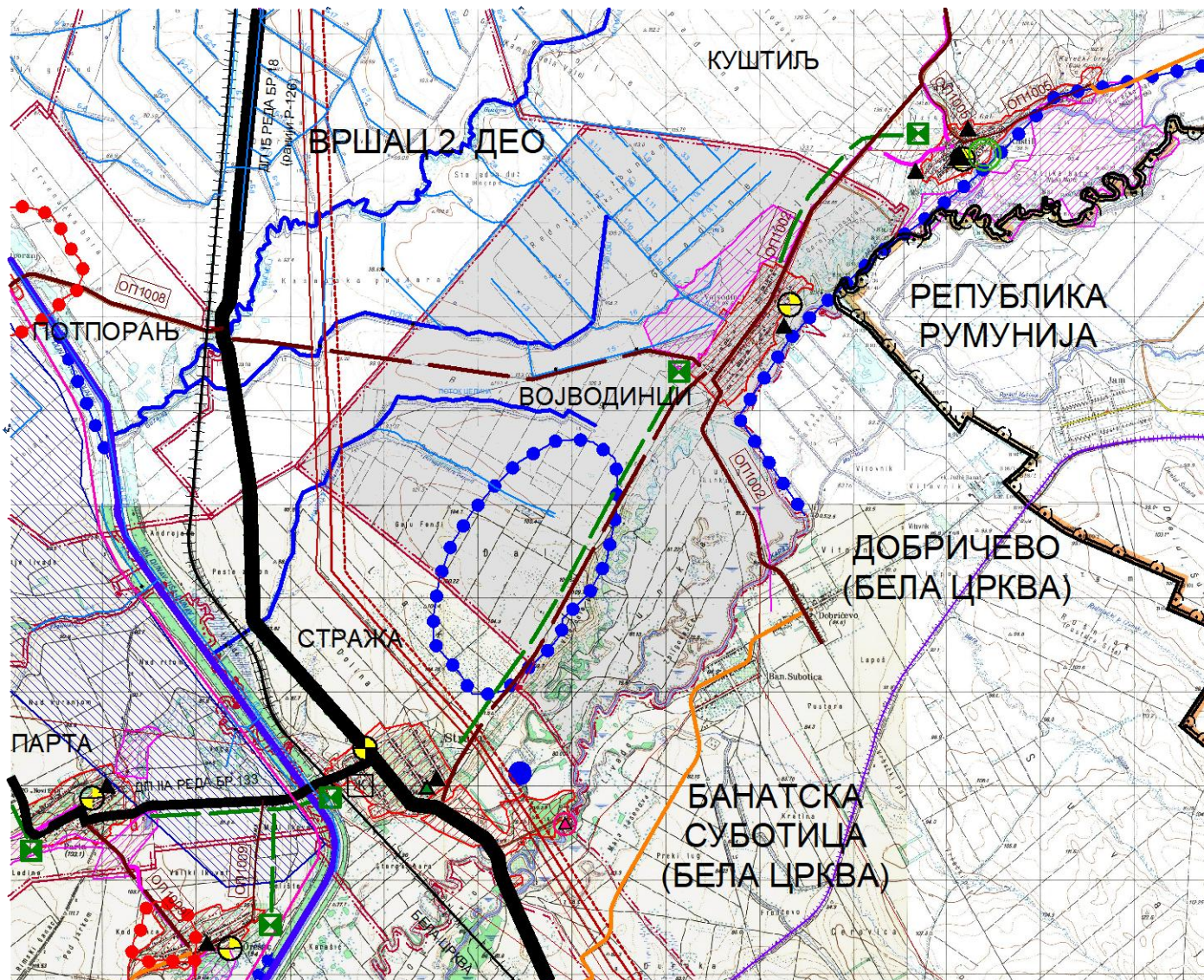
ПОДАЦИ О РАЗГРАНИЧЕЊУ КАТАСТАРСКЕ ОПШТИНЕ

Граница КО Војводинци се састоји од следећих граничних линија:

- ВОЈВОДИНЦИ - БАНАТСКА СУБОТИЦА (БЕЛА ЦРКВА) (НИЈЕ УТВРЂЕНА)
- ВОЈВОДИНЦИ - ДОБРИЧЕВО (БЕЛА ЦРКВА) (НИЈЕ УТВРЂЕНА)
- ВОЈВОДИНЦИ - РЕПУБЛИКА РУМУНИЈА (ДА ПОСТОЈИ ЗАПИСНИК О РАЗГРАНИЧЕЊУ)
- ВОЈВОДИНЦИ - ВРШАЦ (УТВРЂЕНА У ПРЕМЕРУ КО ВРШАЦ)
- ВОЈВОДИНЦИ - СТРАЖА (НИЈЕ УТВРЂЕНА)
- ВОЈВОДИНЦИ - КУШТИЉ (НИЈЕ УТВРЂЕНА)



АНАЛИЗА ПРОСТОРНО-ПЛАНСКЕ ДОКУМЕНТАЦИЈЕ



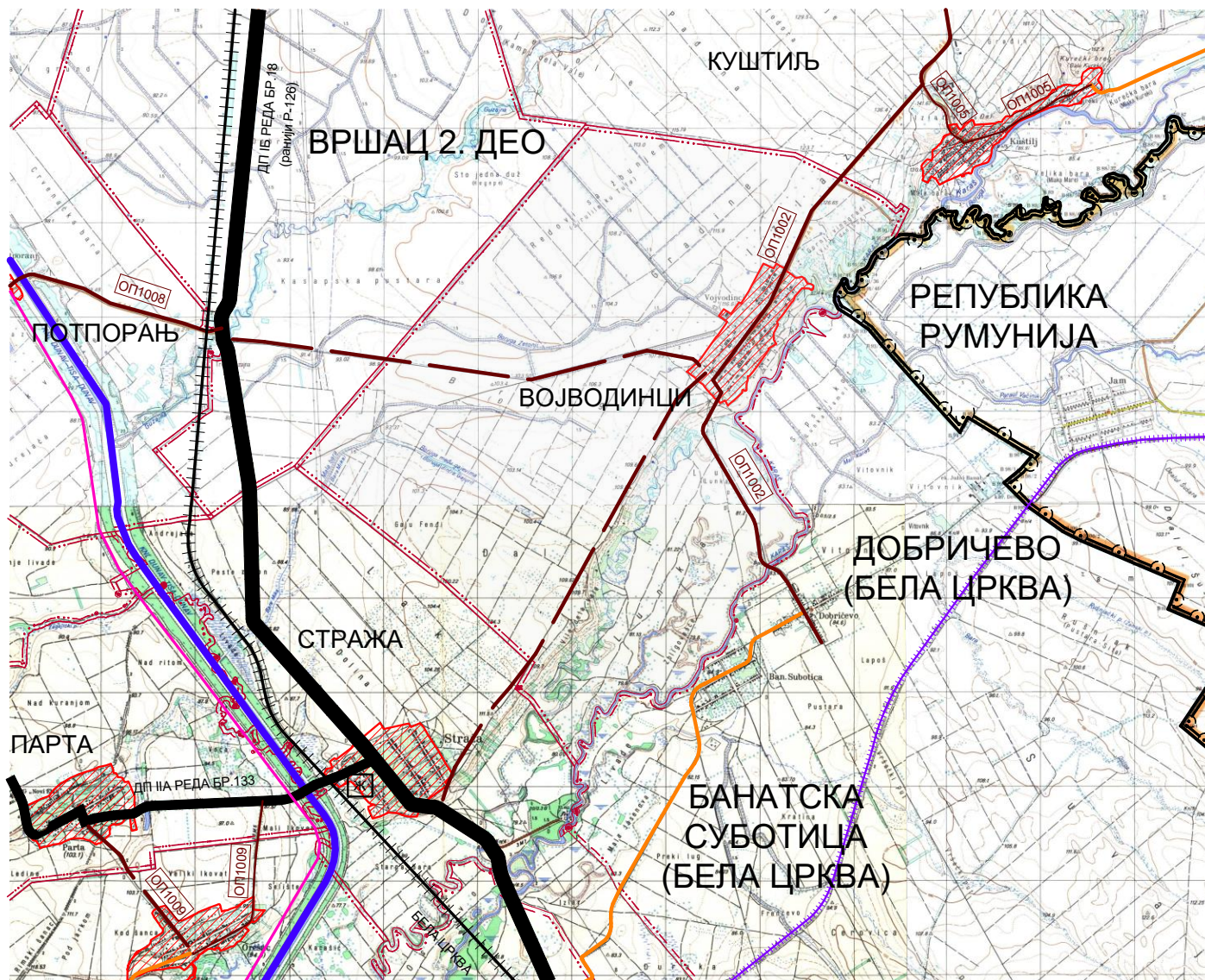
АНАЛИЗА ПРОСТОРНО-ПЛАНСКЕ ДОКУМЕНТАЦИЈЕ

ЛЕГЕНДА:

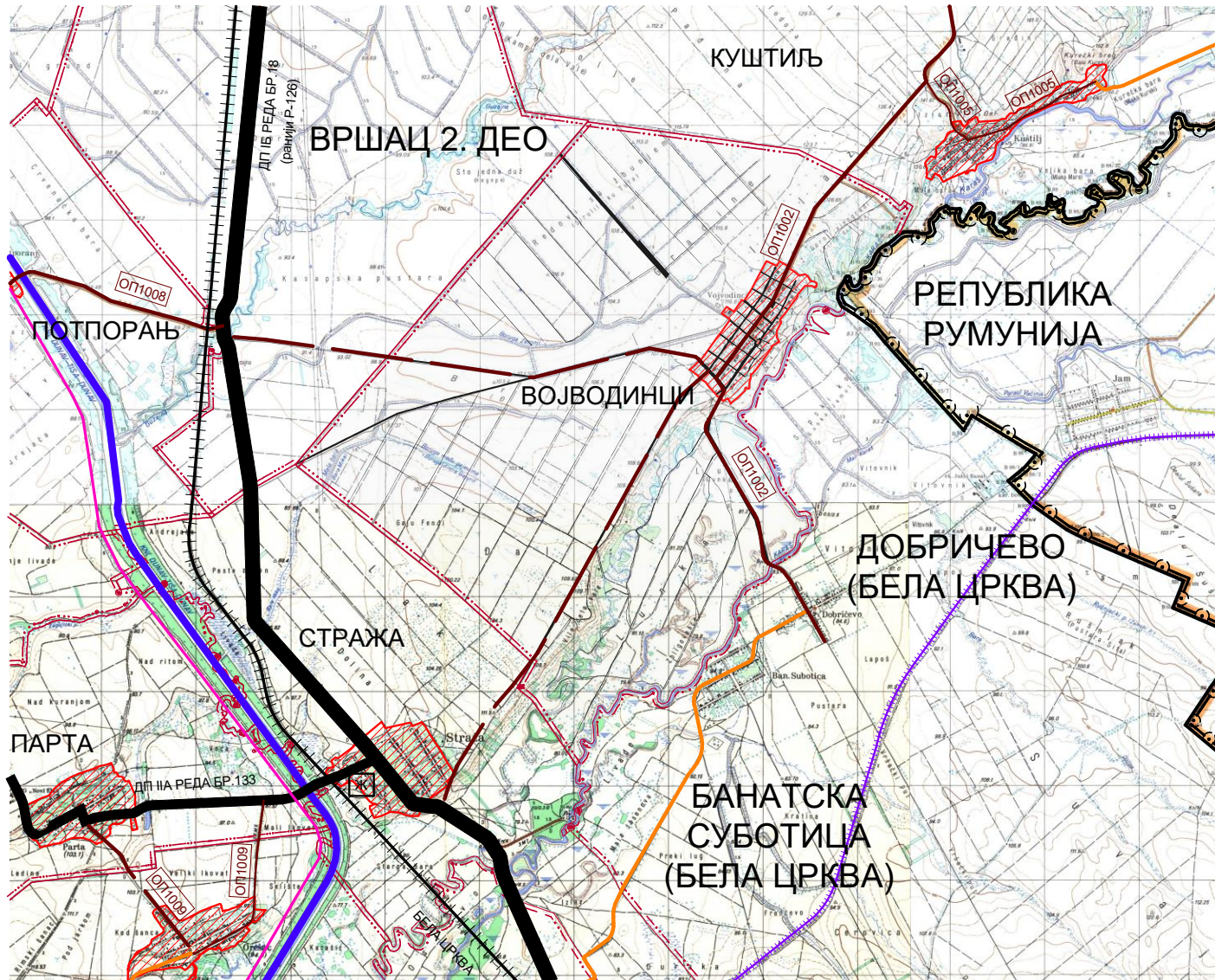
| | | |
|---|---|---|
| <p>ГРАНИЦЕ</p> <ul style="list-style-type: none">  ДРЖАВНА ГРАНИЦА  ГРАНИЦА ОПШТИНЕ  ГРАНИЦА КАТАСТАРСКЕ ОПШТИНЕ  ГРАЂЕВИНСКИ РЕОИ НАСЕЉА | <p>ВОДОПРИВРЕДНА ИНФРАСТРУКТУРА</p> <ul style="list-style-type: none">  ПОСТОЈЕЋЕ МИКРОКОМУНАЦИЈЕ  ПЛАНИРАНЕ МИКРОКОМУНАЦИЈЕ  ПОТОЦИ И КАНАЛИ  КАНАЛСКА МРЕЖА ХС ДГД  ИЗВОРИШТЕ  ПОТЕНЦИЈАЛНО ИЗВОРИШТЕ ВОДНОСНАБДЕВАЊА  ОДБРАМБЕНИ НАСИ | <p>ЗАШТИЂЕНА ПРИРОДНА ДОБРА</p> <ul style="list-style-type: none">  СПЕЦИЈАЛНИ РЕЗЕРВАТ ПРИРОДЕ "ДЕМБЕЛСКА ПЕШЧАРА"  РЕЖИМ I СТЕПЕНА ЗАШТИТЕ  РЕЖИМ II СТЕПЕНА ЗАШТИТЕ  РЕЖИМ III СТЕПЕНА ЗАШТИТЕ  ПРЕОД ИЗВЕТНИК ОДЖКА "ВРШАЧКЕ ПЛАНИНЕ"  РЕЖИМ I СТЕПЕНА ЗАШТИТЕ  РЕЖИМ II СТЕПЕНА ЗАШТИТЕ  РЕЖИМ III СТЕПЕНА ЗАШТИТЕ  ЗАШТИЂЕНО СТАНИШТА "МАВИВРШАНИРИМ"  РЕЖИМ I СТЕПЕНА ЗАШТИТЕ  РЕЖИМ II СТЕПЕНА ЗАШТИТЕ |
| <p>САОБРАЋАЈНА ИНФРАСТРУКТУРА</p> <ul style="list-style-type: none">  ДРЖАВСКИ САОБРАЋАЈ ГРАНИЧНИ ПРЕЛАЗ  ДЕНЕВИЈАСНО УКРАШЊЕ  ПОТЕНЦИЈАЛНИ КОРИДОР ПЛАНИРАНОГ АУТОПУТА  ДРЖАВНИ ПУТ I РЕДА  ДРЖАВНИ ПУТ II РЕДА  ОБИЛАЗНИЦА  ОПШТИНСКИ ПУТ ПОСТОЈЕЋИ  ОПШТИНСКИ ПУТ ПЛАНИРАНИ  НЕКАТЕГОРИСАНИ ПУТ ПОСТ.  НЕКАТЕГОРИСАНИ ПУТ ПЛАН.  ПЛАНИРАНИ НАЦИОНАЛНИ БИОКЛИМАТИЧНИ КОРИДОР | <p>ЕЛЕКТРОЕНЕРГЕТСКА И ТТ ИНФРАСТРУКТУРА</p> <ul style="list-style-type: none">  ПЛАНИРАНА МАЛА ХИДРОЕЛЕКТРАНА  ПЛАНИРАНА ТС 400 / 110kV  ПЛАНИРАНИ 400 kV ДВ  ПОСТОЈЕЋИ 110 kV ДВ  ПЛАНИРАНИ 110 kV ДВ  ПОСТОЈЕЋА ТС 110 / 35kV ПЛАН 110 / 20kV  ПОСТОЈЕЋА ТС 110 / 20kV  ПОСТОЈЕЋА ТС 35 / 10kV ПЛАН 20kV РАЗВОДНО ЧВОРИШТЕ  ПОСТОЈЕЋИ 35 kV ДВ ПЛАН 20kV ДВ  ПОСТОЈЕЋИ 20 / 10kV ДВ ПЛАН 20kV ДВ  ПТТ (АТЦ) | <p>СПОМЕНИК ПРИРОДЕ</p> <ul style="list-style-type: none">  ХРАСТОВАШМА "СТРАЖА"  КРИНОШНА ШМА У ВЕЛИКОМ СРЕДИШЉУ  ДРВОРЕД ДУДОВА  СЛОМЕН ШМА У КОШТИЊУ  СПОМЕНИК ПРИРОДЕ - ВРТНЕ АРХИТЕКТУРЕ  ПАРК У ВРШЦУ  ПАРК У ВЛАКОВЦУ |
| <p>ВОДНИ САОБРАЋАЈ</p> <ul style="list-style-type: none">  ПЛОВНИ КАНАЛ  ПРИСТАИ <p>ЖЕЛЕЗНИЧКИ САОБРАЋАЈ</p> <ul style="list-style-type: none">  ПРУГА ПОСТОЈЕЋА  ЖЕЛЕЗНИЧКА СТАНИЦА  ПЛАНИРАНА ИСГРАЂАЊА ДРУГОГ КОЛУСЕКА  КОРИДОР ПЛАНИРАНЕ ТУРИСТИКЕ ПРЖЕ <p>ВАЗДУШНИ САОБРАЋАЈ</p> <ul style="list-style-type: none">  АЕРОДРОМ | <ul style="list-style-type: none">  ПОСТОЈЕЋИ РР КОРИДОР  ПОСТОЈЕЋИ ОПТИЧКИ КАБЕЛ  ПЛАНИРАНИ ОПТИЧКИ КАБЕЛ  ПОСТОЈЕЋА РС  ПЛАНИРАНА РС  ПОСТОЈЕЋИ РТВ РЕБЕТИГОР  ПЛАНИРАНИ РТВ РЕБЕТИГОР | <p>СТАНИШТА ПРИРОДНИХ РЕТКОСТИ</p> <ul style="list-style-type: none">  СТАНИШТА ПРИРОДНИХ РЕТКОСТИ ОД НАЦИОНАЛНОГ ЗНАЧАЈА  СТАНИШТА ПРИРОДНИХ РЕТКОСТИ ОД МЕЂУНАРОДНОГ ЗНАЧАЈА - IBA  СТАНИШТА ПРИРОДНИХ РЕТКОСТИ ОД МЕЂУНАРОДНОГ ЗНАЧАЈА - IBA  ЕМЕРАЛД РЕГИОН  ПБА РЕГИОН  ЕКОЛОШКИ КОРИДОРИ |
| | <p>ГАСНА ИНФРАСТРУКТУРА</p> <ul style="list-style-type: none">  ДЕТАЉНА НАФТНО-ГЕОЛОШКА И СТРАЖИВАЊА  ПОСТОЈЕЋА МРС  ПЛАНИРАНА МРС  ПОСТОЈЕЋИ РАЗВОДНИ ГАСОВОД  ПЛАНИРАНИ РАЗВОДНИ ГАСОВОД | <p>НЕПОКРЕТНА КУЛТУРНА ДОБРА</p> <ul style="list-style-type: none">  АРХЕОЛОШКА НАМАЗИШТА ОД ИЗВЕТНОГ ЗНАЧАЈА  АРХЕОЛОШКИ ЛОКАЛИТЕТИ СА УТВЕРЂЕНИМ АРХЕОЛОШКИМ САДРЖАЈИМА  СПОМЕНИЦИ КУЛТУРЕ И ЗАШТИЂЕНА КУЛТУРНА ДОБРА |



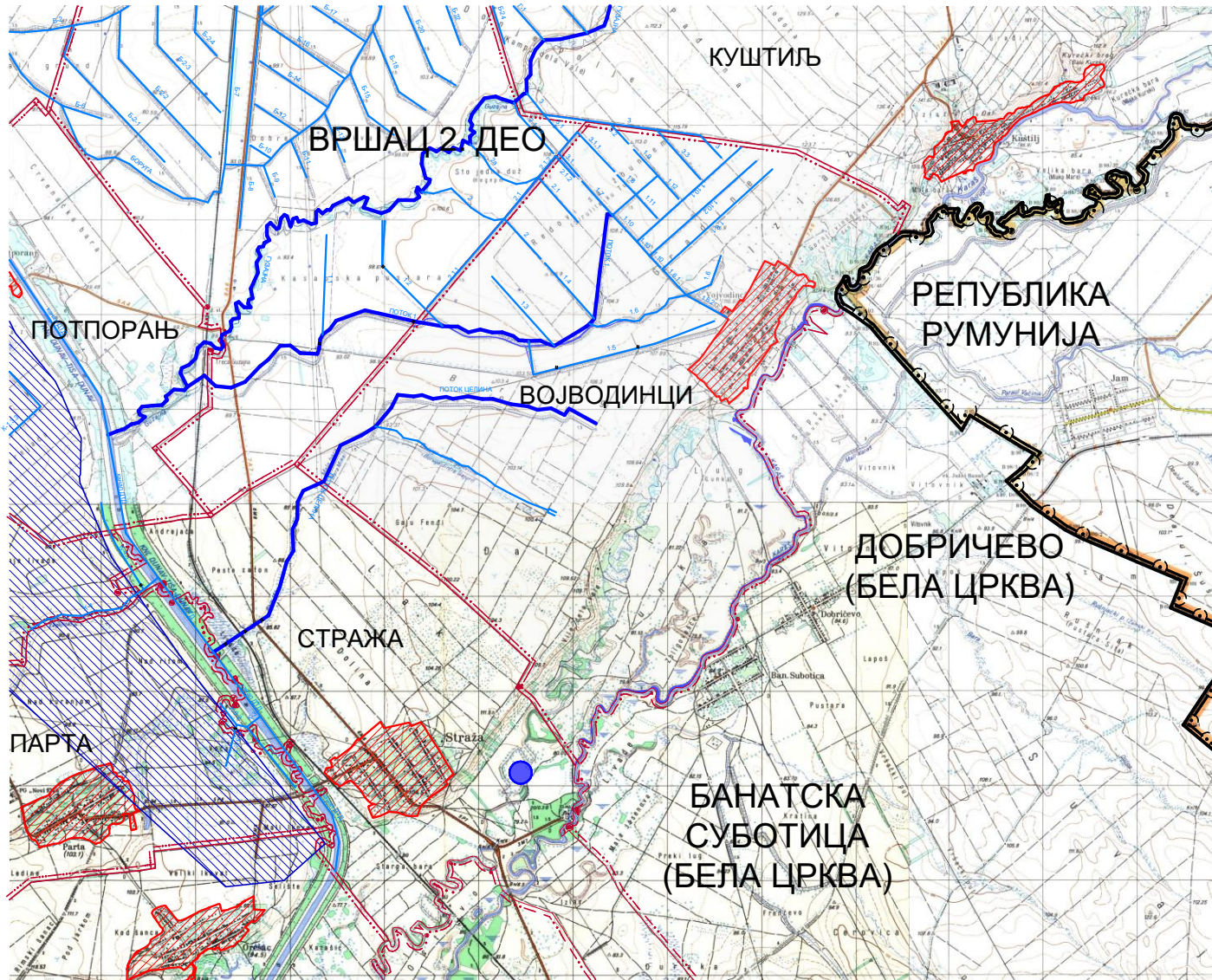
САОБРАЋАЈНА ИНФРАСТРУКТУРА



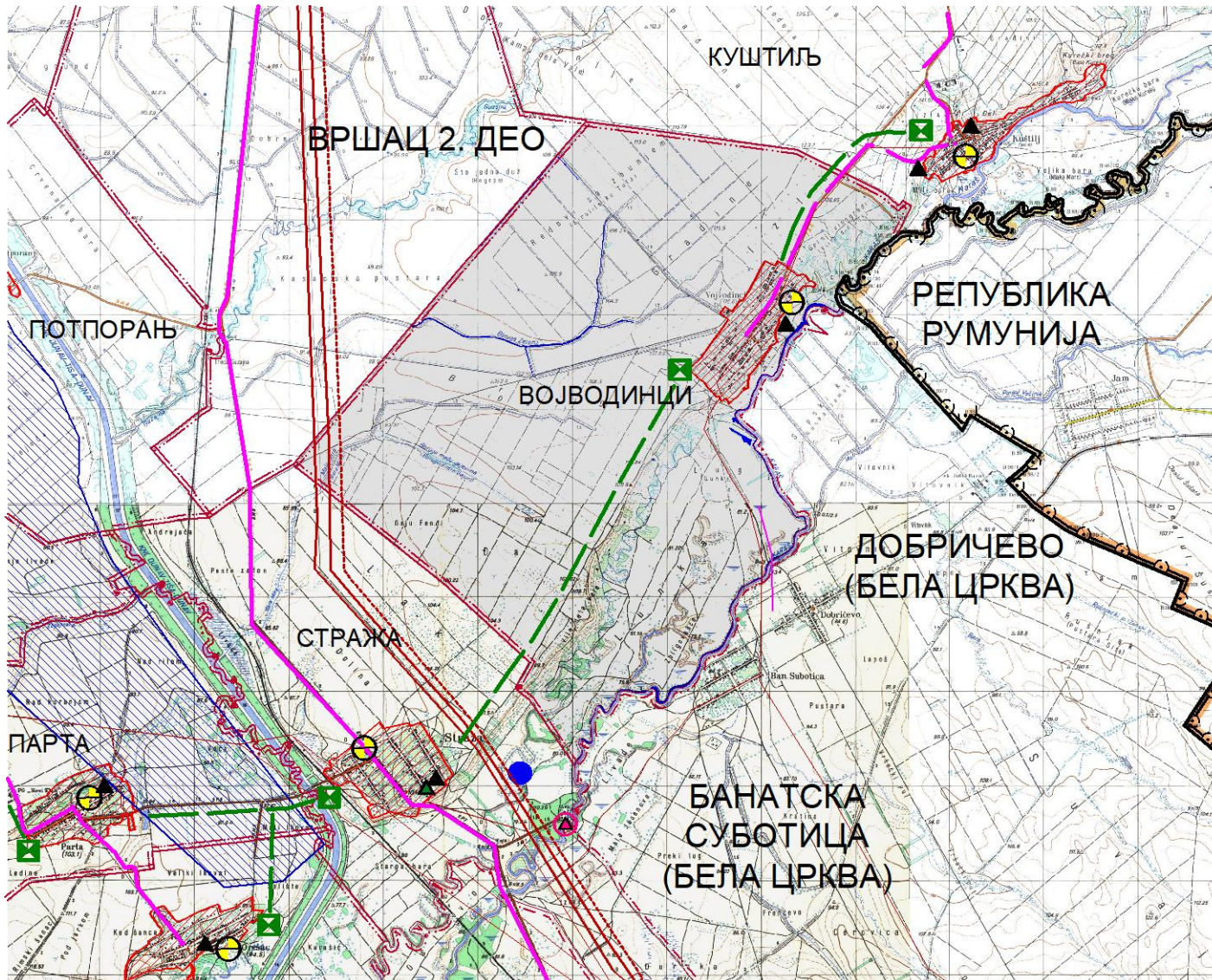
МРЕЖА ПУТЕВА



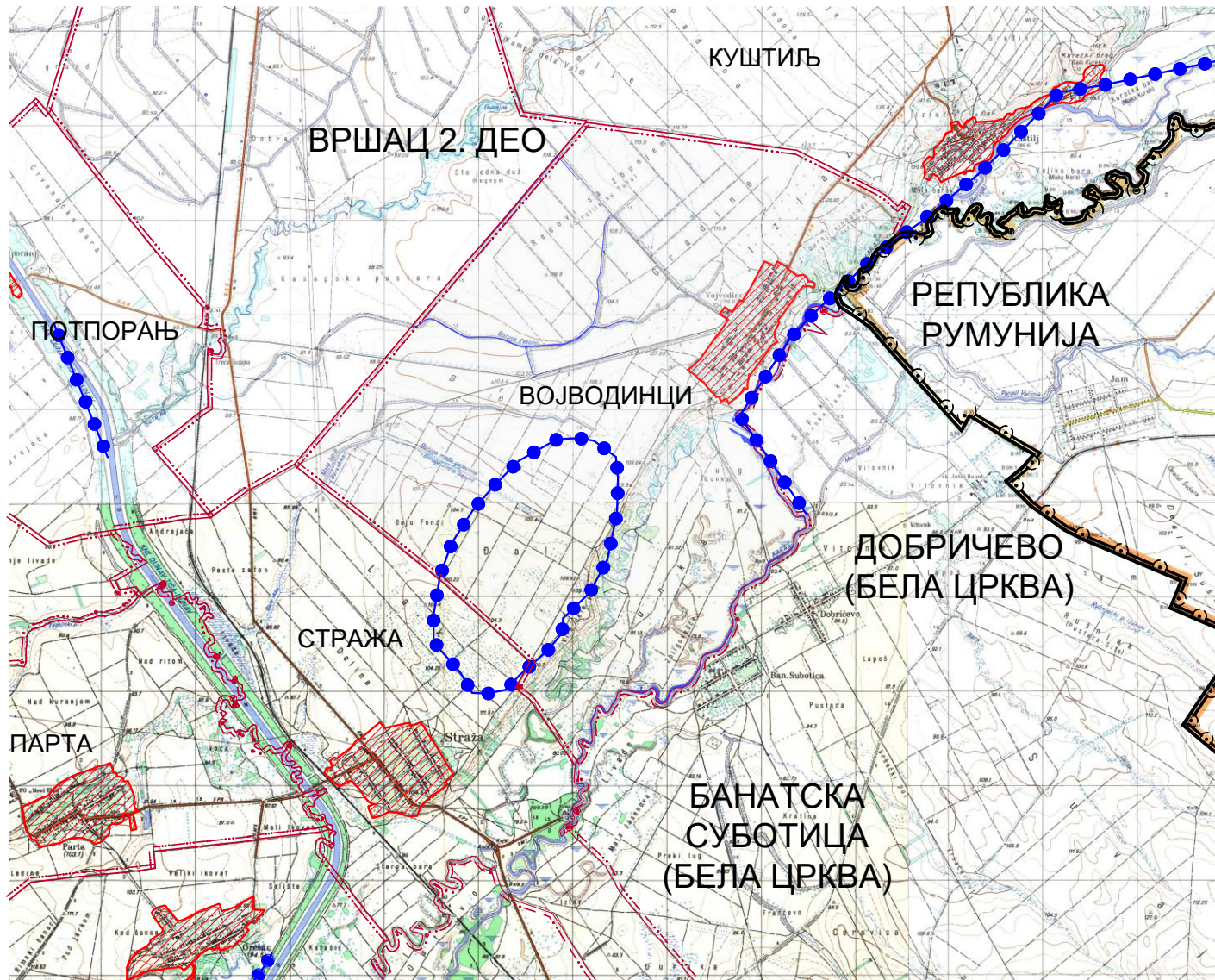
ВОДЕ



ЕНЕРГЕТСКА ИНФРАСТРУКТУРА



ЕКОЛОШКИ КОРИДОР



СТАНИШТА ПРИРОДНИХ РЕТКОСТИ ОД НАЦИОНАЛНОГ ЗНАЧАЈА, АРХЕОЛОШКА НАЛАЗИШТА И СПОМЕНИЦИ КУЛТУРЕ



**ГЕНЕЗА, ОСОБИНЕ И
ЕКОЛОШКО-ПРОИЗВОДНИ
ПОТЕНЦИЈАЛИ ЗЕМЉИШТА НА
ТЕРИТОРИЈИ КО ВОЈВОДИНЦИ
ГРАД ВРШАЦ**

ДАВОР МИЛОЈКОВИЋ, маг.инж.пољ.



- У овој презентацији је укратко дефинисана улога и значај основних педогенетских фактора као што су *геолошка и педолошка подлога и услови рељефа и климе.*



КОМАСАЦИЈА ЗЕМЉИШТА

- Комасација земљишта се спроводи у циљу постизања веће продуктивности код пољопривредне производње.
- Традиционални поступци извођења процеса комасације су се временом унапређивали захваљујући стеченим искуствима и технолошком развоју.
- Данас слободно можемо рећи да су се и сами циљеви комасације донекле променили.
- Данашњи процес комасације је важан део самог руралног развоја, и има далеко шири фокус од саме пољопривредне производње



ЦИЉЕВИ ДАНАС

- Равномернији развој државне територије
- Смањење миграције становништва из села у градове
- Балансирање супротних интереса пољопривреде и заштите животне средине
- Обезбеђење земљишта за планирање урбаног развоја сеоских и градских насеља, изградњу инфраструктуре, индустријских и објеката туризма и рекреације



ПРОУЧАВАЊЕ ДОСТУПНИХ ПОДАТАКА

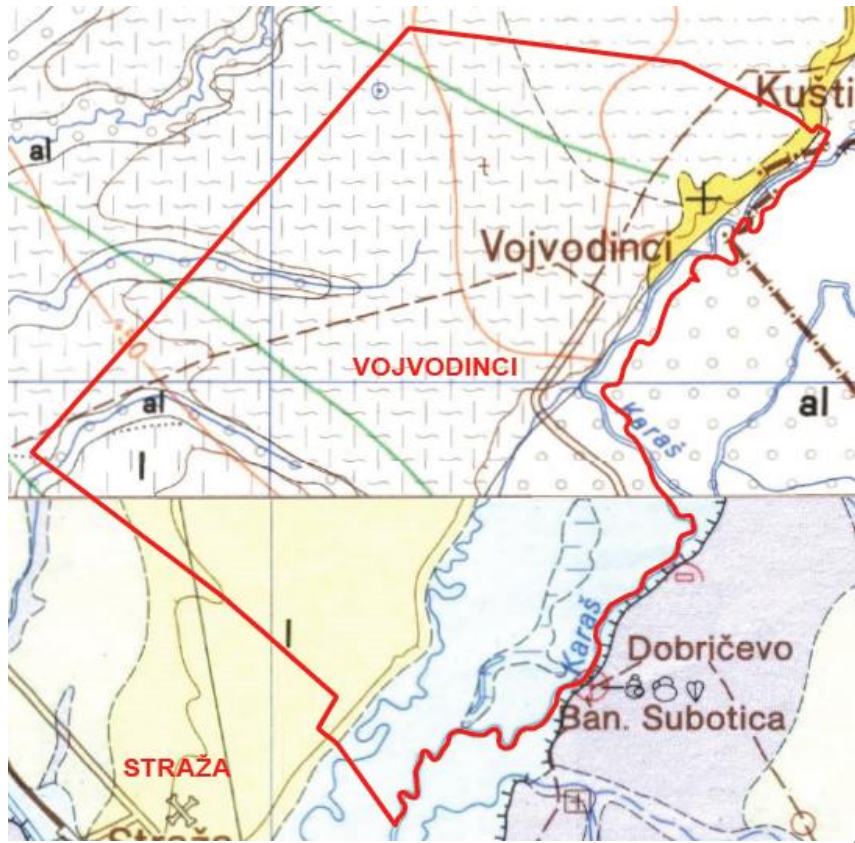
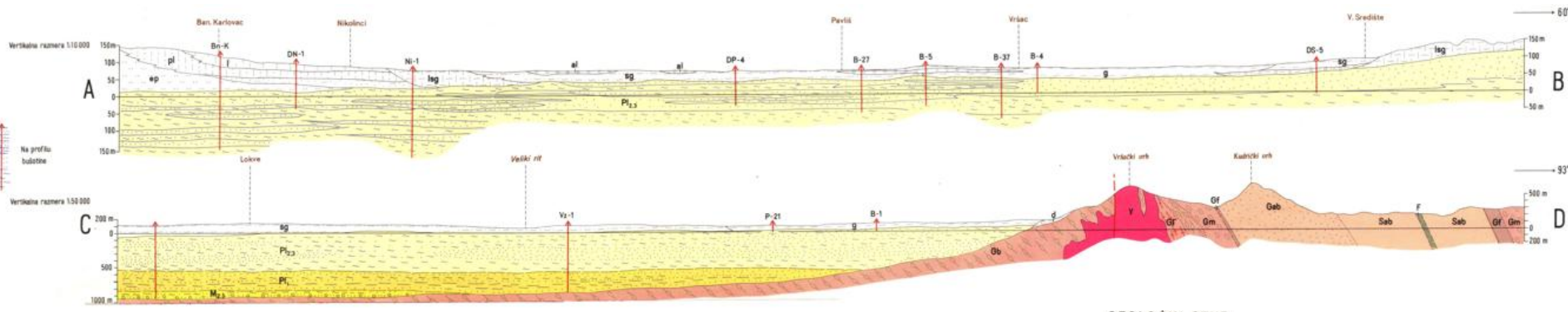
- ГЕОЛОШКА ПОДЛОГА
- ПЕДОЛОШКА ПОДЛОГА
- РЕЉЕФ КОМАСАЦИОНОГ ПОДРУЧЈА
- ПРОМЕТНА ВРЕДНОСТ ЗЕМЉИШТА
- ПРОСЕЧНИ ПРИНОСИ НАЈЗАСТУПЉЕНИЈИХ КУЛТУРА



ГЕОЛОШКЕ КАРАКТЕРИСТИКЕ КО ВОЈВОДИНЦИ

- Као што се може видети из геолошке карте , и на пресеку геоморфолошких структура, геолошку структуру КО Војводинци чине:
- al - Алувијум: муљевите глине и шљунковити пескови
- l - Лес
- sg - Барске и пролувијалне суглине
- P_{l1} - Пескови, глине и лапори (абити и ромбоидеа слојеви)





GEOLOŠKI STUB
1:25 000
(za kvartar 1:3 000)

| STAROST | GRAFIČKI PRIKAZ | Debljina u m | TEKSTUALNI PRIKAZ |
|----------|-----------------|--------------|---|
| | | | |
| KVARTAR | HOLOCEN | 40 | Štunak i pesak, drobina, gline, sugline, supesak i pesak |
| | PLEISTOCEN | 60 | Eolski pesak, pesak, les, lesoidna suglina i pesak |
| TERCIJAR | PLIOCEN | 500 | Gline, peskovite gline i peskovi (paludni) sa <i>Viviparus vukotinovići</i> , <i>Viviparus lifocinatus</i> , <i>Melanopsis esperi</i> , <i>Unio sp.</i> , <i>Lithoglyphus</i> |
| | | < 45C | Lapori, gline i peskovi (pont) u čestoj smeni; abih i romboidea stojevi |
| MIOCEN | | 70 | Lapori, peskovi, peščari, bazalni konglomerati, sprudni litotamnjski krečnjaci (torton i sarmat) |



- Геолошка подлога и орографски услови су веома значајни чиниоци педогенезе
- Утицај матичног супстрата се огледа у генези земљишта и његовим физичко - хемијским и производним особинама
- Утицај рељефа на генезу и својства земљишта испољава се преко развијених елемената мезорељефа: благих и веома стрмих падина, заравни, ширих и ужих гребена, речних долина



- Природни услови, нарочито састав геолошког супстрата и својства земљишта утичу на еколошки карактер вегетације
- Еколошки оправдано и економски одрживо газдовање овом територијом подразумева да се што прецизније утврде еколошко - производни параметри
- Дефинисање својства и производног потенцијала земљишног покривача у корелацији са шумским фитоценозама морају бити полазна основа и оквир за извођење свих радова



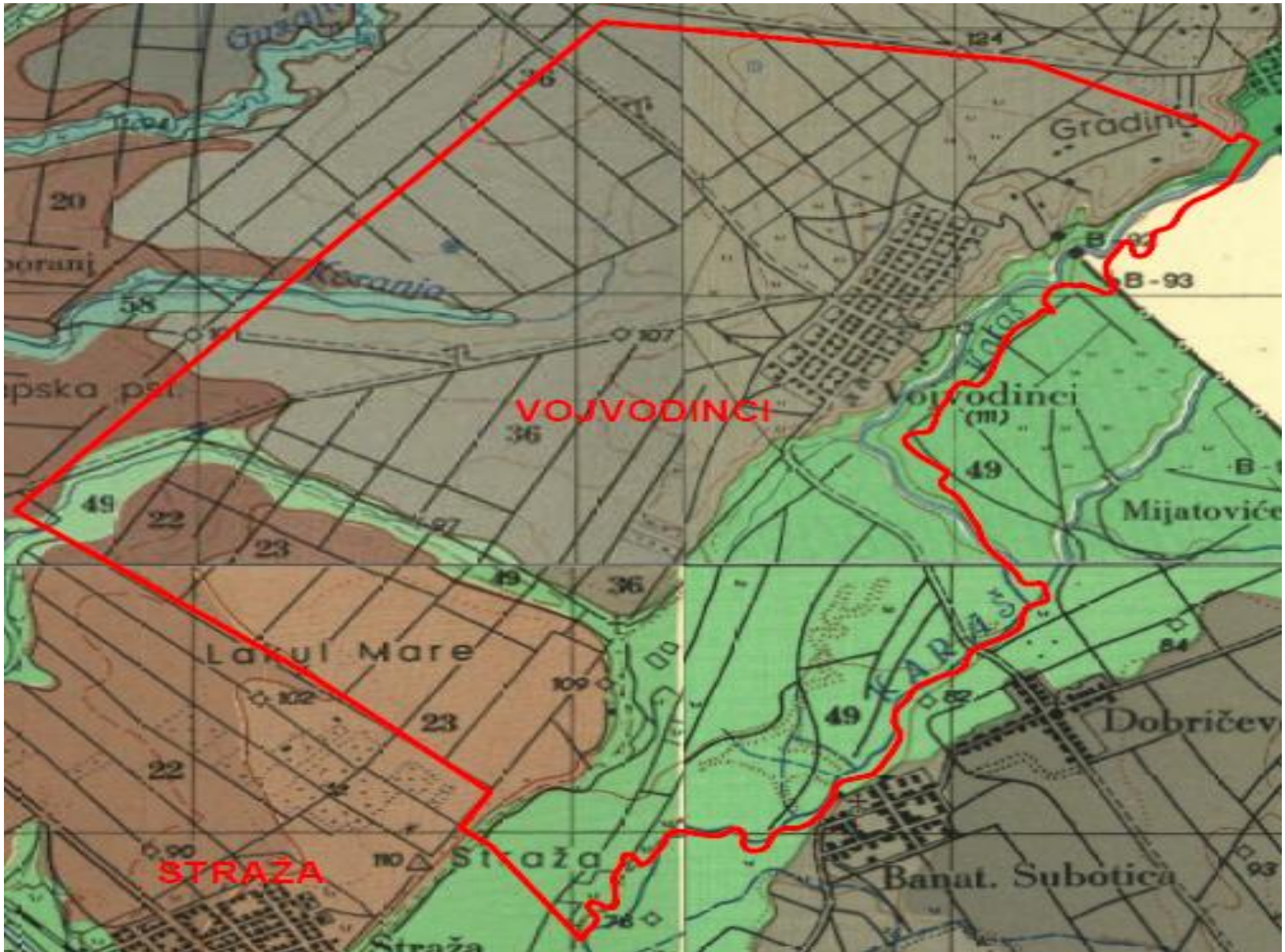
ПЕДОЛОШКЕ КАРАКТЕРИСТИКЕ КО ВОЈВОДИНЦИ

- Педолошке карактеристике комасационог подручја су такве да на територији ове општине имамо земљишта из реда Аутоморфних и Хидроморфних земљишта.
- На основу анализе доступних података, и података прикупљених извођењем радова на околним општинама (Катастарско класирање и Комасациона процена земљишта), на комасационом подручју атара КО Војводинци, евидентирана су земљишта:



- Чернозем слабо огајњачени
- Чернозем огајњачени
- Смоница на терцијерним глинама огајњачена
- Алувијално забарено земљиште
- Алувијално-делувијално земљиште забарено





АУТОМОРФНА ЗЕМЉИШТА

- **VERTISOL** - Смоница, је врста земљишта која је веома значајна у пољопривреди због своје производне способности. Ова земљишта су честа у умерено континенталним климатским условима, а у Србији су распрострањена у низијама и долинама.
- Смоница је врло продуктивна врста земљишта, посебно за ратарске културе.
- Идеална је за гајење пшенице, кукуруза, сунцокрета, шећерне репе, као и других жита.
- Уз одговарајућу обраду и наводњавање, може се користити и за повртарство (парадајз, паприка, купус) и воћарство.



- Смоница је земљиште са великим потенцијалом за узгој различитих пољопривредних култура. Њена продуктивност зависи од правилног управљања и обраде, али може бити веома дуготрајно плодно уз адекватну агротехнику.



- Чернозем је идеалан за гајење готово свих ратарских култура укључујући пшеницу, кукуруз, јечам, сунцокрет, шећерну репу и соју
- Повртарске културе попут парадајза, паприке и кромпира
- Такође се употребљава за воћњаке (јабукe, шљиве) и винограде
- Чернозем се сматра одрживим земљиштем које може уз минималне интервенције дуго задржати своју плодност



ПРОБЛЕМИ КОЈИ СЕ ЈАВЉАЈУ НА ЧЕРНОЗЕМИМА

- На територији општине Војводинци утврђене су и варијанте огајњачених и оглејаних чернозема. Ове варијанте чернозема се јављају на нижим деловима терена у долинама река или на ниским теренима са слабијом дренажом. Овакви черноземи су плодна земљишта, али њихово коришћење у пољопривреди често захтева мере дренаже како би се испунио пун производни потенцијал ових земљишта.



- Чернозем је једно од најбољих земљишта за интензивну пољопривредну производњу. Уз минималну пажњу и правилну агротехнику, може обезбедити високе и стабилне приносе током дугог временског периода.



ХИДРОМОРФНА ЗЕМЉИШТА

- Најзаступљеније земљиште из реда хидроморфних је Алувијално земљиште (**FLUVISOL**).
- Овај тип земљишта спада у наша најплоднија земљишта.



- Алувијална земљишта (**FLUVISOL**), су веома плодна земљишта која се формирају у долинама река на наносима песка, иловаче и глине.
- Имају слаб садржај органске материје мада и он се мења у зависности од типа наноса. Имају добар капацитет за задржавање воде.
- Ова земљишта су обично јако цењена међу пољопривредницима. Добра су за ратарску производњу, идеална за повртарство а могу се користити чак и за воћњаке и винограде.
- Алувијална земљишта спадају међу наша најплоднија земљишта, међутим њихова продуктивност јако зависи од одржавања.



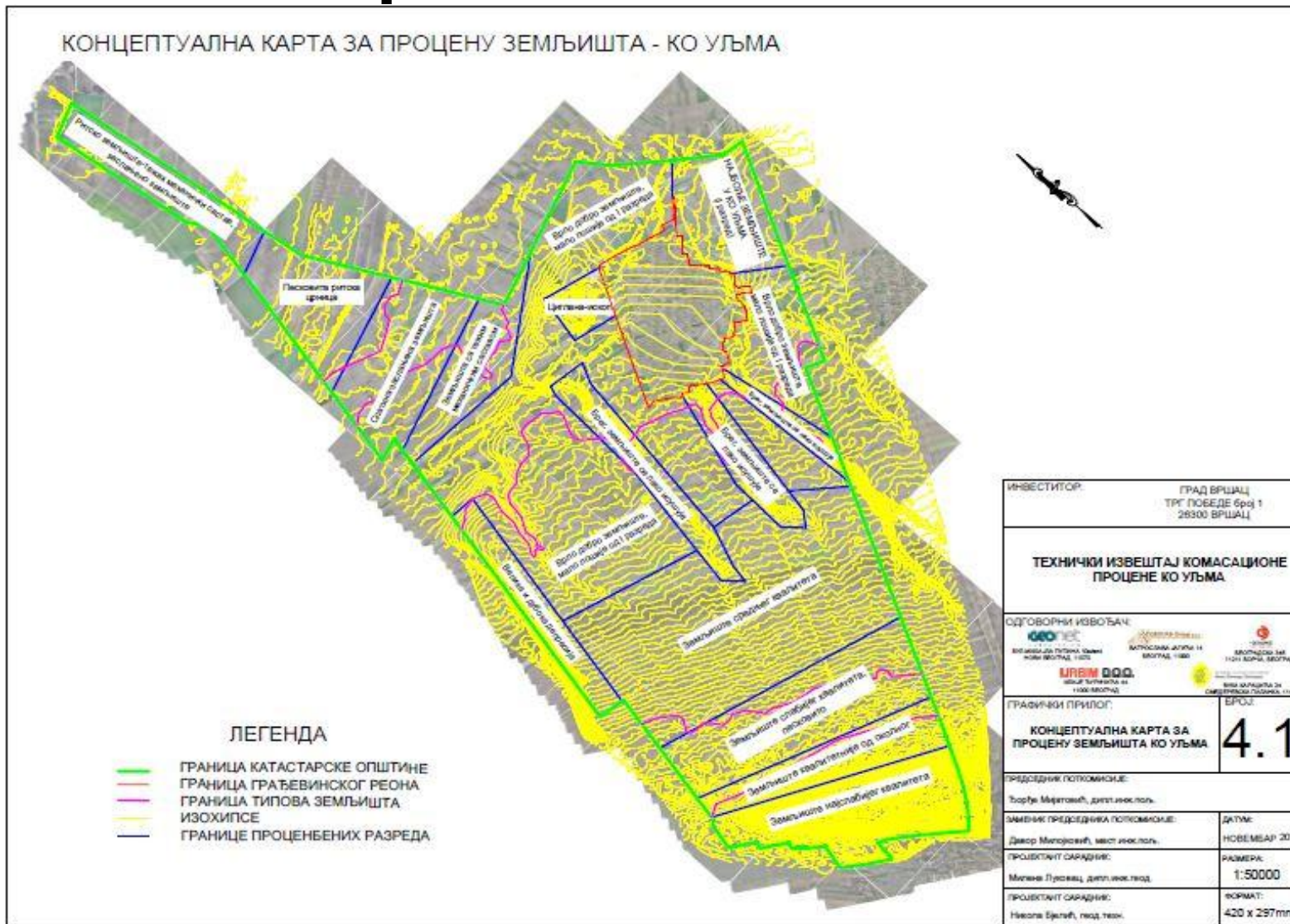
АЛУВИЈАЛНО ДЕЛУВИЈАЛНА ЗЕМЉИШТА

- На територији општине Војводинци, постоји уски појас у којем је лоцирно и Алувијално - делувијално земљиште или земљиште наноса. Поред алувијалних наноса *Делувијум* је акумулациони материјал настао као продукт распадања стена, који је пренет спирањем и гравитацијом и таложен на благим падинама и у подножијима долинских страна. Делувијум је добрим делом из грубог детритуса, камена и шљунка, али измешаног са више или мање ситне земље. Изложена су у време јаких киша. Најбољи стабилизатор ових земљишта је шумска вегетација.



КОНЦЕПТУАЛНА КАРТА

КОНЦЕПТУАЛНА КАРТА ЗА ПРОЦЕНУ ЗЕМЉИШТА - КО УЉМА



| | |
|--|---|
| ИНВЕСТИТОР: | ГРАД БРШАЦ ТРГ ПОВЕДЕ број 1 26300 БРШАЦ |
| ТЕХНИЧКИ ИЗВЕШТАЈ КОМАСАЦИОНЕ ПРОЦЕНЕ КО УЉМА | |
| ОДГОВОРНИ ИЗВОЂАЧ: |    |
| ГРАФИЧКИ ПРИЛОГ | БРОЈ |
| КОНЦЕПТУАЛНА КАРТА ЗА ПРОЦЕНУ ЗЕМЉИШТА КО УЉМА | 4.1 |
| ПРЕДРОДНИ ПОТОМОЦИ: | |
| Ђорђе Мјераковић, дипл.инж.инж. | |
| ЗАМЕНИК ПРЕДРОДНИКА ПОТОМОЦИ: | |
| Драго Милојевић, дипл.инж.инж. | |
| ПРОЈЕКТАНТ САРАДНИК: | ДАТУМ: |
| Милоша Луковић, дипл.инж.инж. | НОВЕМБАР 2018 |
| ПРОЈЕКТАНТ САРАДНИК: | МАШЕРА: |
| Никола Ђуљевић, дипл.инж.инж. | 1:50000 |
| | ФОРМАТ: |
| | 420 x 297mm |

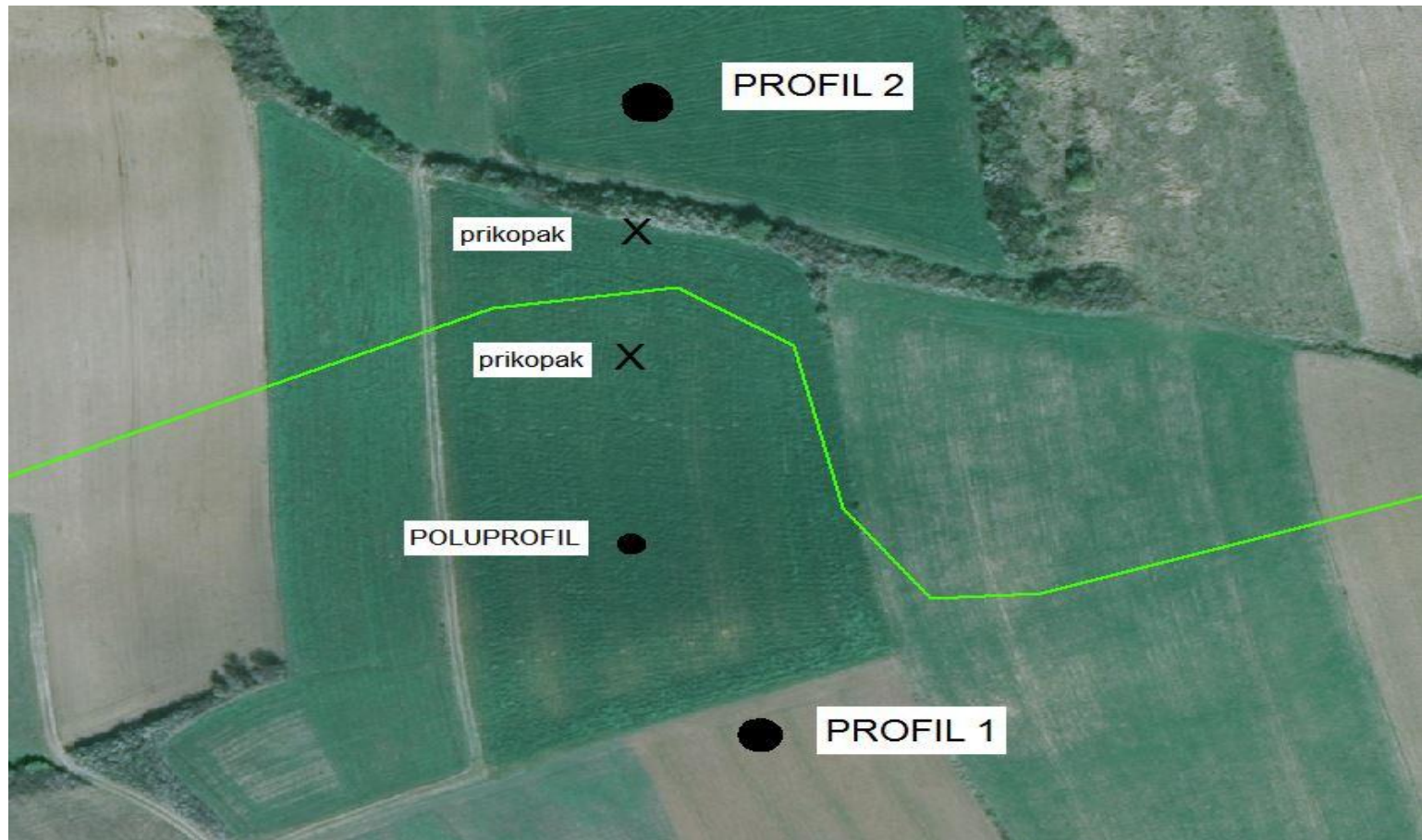


ПЕДОЛОШКИ ПРОФИЛИ

- Да би се за сваки ред земљишта на предметном подручију одредио тип, подтип, форма, подформа и варијетет, мора се за сваки отворити **репрезентативни педолошки профил**
- Уз педолошке профиле, сондира се и већи број бушотина које служе да се што прецизније одреде границе између различитих типова земљишта
- Техника отварања педолошких профила и анализа података о профилима мора бити у складу са поступцима за израду педолошких карти **P=1:2500**
- Отвара се један профил на **20 до 50** хектара површине што пре свега зависи од уједначености земљишта и рељефа



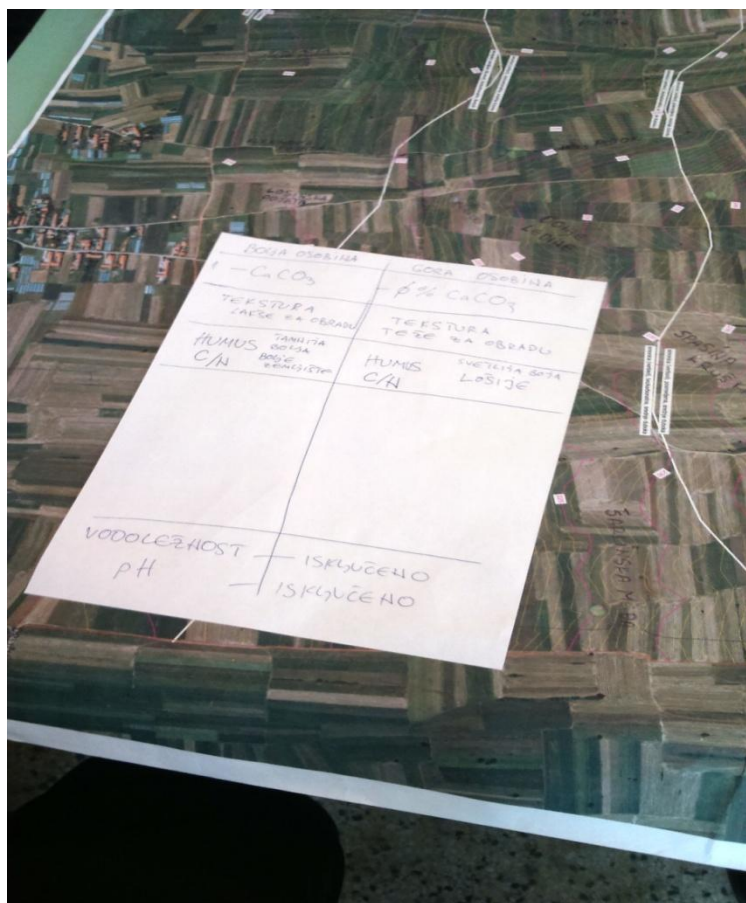
ОТВАРАЊЕ ПЕДОЛОШКИХ ПОЛУПРОФИЛА И ПРИКОПАКА РАДИ ШТО ПРЕЦИЗНИЈЕГ ОДРЕЂИВАЊА ГРАНИЦА ИЗМЕЂУ ПРОЦЕНБЕНИХ РАЗРЕДА



КОНТРОЛНЕ БУШОТИНЕ



ТАБЛИЦЕ ОПТИМИЗИРАЈУЋИХ И ОГРАНИЧАВАЈУЋИХ ФАКТОРА



| Karakteristike zemljišta | Optimizujuće karakteristike zemljišta | Ograničavajuće karakteristike zemljišta |
|-------------------------------|---------------------------------------|---|
| Tekstura: | llovasto, pi, gi | Glinovito, peskovito, skeletno.... |
| Dubina Ah horizonta | 40cm | 40cm> |
| Struktura: | (1-5mm) | Bezstr., krupni agregati |
| pH: | 6-7.7 | 6 > pH > 7.7 |
| Humoznost: | Sadržaj humusa | Sadržaj humusa |
| Zadržavanje vode na površini: | Ne postoji | Ne postoji |



УТВРЂИВАЊЕ МЕЂУСОБНИХ ОДНОСА ПРОЦЕНБЕНИХ РАЗРЕДА

- Међусобни односи проценбених разреда утврђују се на основу просечних приноса (који су одраз бонитета), прометних вредности земљишта и међусобним упоређивањем површина за замену



СКАЛА МЕЂУСОБНИХ ОДНОСА ПРОЦЕНБЕНИХ РАЗРЕДА

| | 1 | 2 | 3 | 4 | 5 | 6 | 7 | 8 |
|---|--------|--------|--------|--------|--------|--------|--------|--------|
| | 1.0000 | 0.9400 | 0.8500 | 0.7300 | 0.6000 | 0.4700 | 0.1100 | 0.0900 |
| 1 | 1.0000 | 0.9400 | 0.8500 | 0.7300 | 0.6000 | 0.4700 | 0.1100 | 0.0900 |
| 2 | 1.0638 | 1.0000 | 0.0943 | 0.7766 | 0.6383 | 0.5000 | 0.1170 | 0.0957 |
| 3 | 1.1765 | 1.1059 | 1.0000 | 0.8588 | 0.7059 | 0.5529 | 0.1294 | 0.1059 |
| 4 | 1.3699 | 1.2877 | 1.1644 | 1.0000 | 0.8219 | 0.6438 | 0.1507 | 0.1233 |
| 5 | 1.6677 | 1.5667 | 1.4167 | 1.2167 | 1.0000 | 0.7833 | 0.1833 | 0.1500 |
| 6 | 2.1277 | 2.0000 | 1.8085 | 1.5532 | 1.2766 | 1.0000 | 0.2340 | 0.1915 |
| 7 | 9.0909 | 8.5455 | 7.2772 | 6.6364 | 5.4545 | 4.2727 | 1.0000 | 0.8182 |
| 8 | 11.111 | 10.444 | 9.4444 | 8.1111 | 6.6667 | 5.2222 | 1.2222 | 1.0000 |



ПРИМЕР

НН учесник комасације уноси у комасациону масу:

1. разреда 1.00.00 ha
2. разреда 0.50.00 ha
3. разреда 0.75.00 ha

- 1.00.00 * 1.000 - 10 000 јединица
- 0.50.00 * 0.940 - 4 700 јединица
- 0.75.00 * 0.850 - 6 375 јединица

- 2.25.00 ha - 21 075 јединица

- НН учесник комасације мора добити исту вредност комасационих јединица умањену за проценат одбитка за заједничке потребе (путеви, канали и др.) након спроведеног поступка комасације.



ИЗЛАГАЊЕ КАРТЕ ПРОЦЕНЕ



ТРАНСПАРЕНТНОСТ ПОСТУПКА И УКЉУЧИВАЊЕ УЧЕСНИКА КОМАСАЦИЈЕ

- Један од приоритета приликом извођења радова мора бити потпуна транспарентност целог поступка. То се између осталог постиже:
 - Формирањем одбора учесника комасације
 - Редовним одржавањем радних зборова



- **Формирањем одбора учесника комасације се излази у сусрет потребама за транспарентношћу поступка. Одбор учесника формирају сами учесници у процесу комасације.**
- Овај одбор представља све учеснике у комасацији. Блиско сарађује са извођачем и има мандат да буде упознат са сваким кораком у извођењу радова, као и да даје **предлоге, замерке и захтеве** на радове.
- Такође, ради веће транспарентности могу се образовати и такозвани **радни зборови**. Ово су јавни догађаји којим могу присуствовати сви заинтересовани и који се могу одржавати периодично у току радова (након сваке фазе)



ПИТАЊА
СУГЕСТИЈЕ
КОМЕНТАРИ
ПРЕДЛОЗИ
ЗАХТЕВИ

КОНТАКТ

КОМИСИЈА ЗА КОМАСАЦИЈУ ГРАДА ВРШЦА:

Ален Делкић, дипл.правник, председник

Е-маил: komasacija@vrsac.org.rs

ГРАД ВРШАЦ

ТРГ ПОБЕДЕ бр 1

26300 ВРШАЦ

ОДГОВОРНИ ПРОЈЕКТАНТ:

Василије Ђурић, дипл.инж.геод.

Е-маил: djuricvs@geonet.rs

Мобилни: 063/247-138

ГЕОНЕТ ИНЖЕЊЕРИНГ ДОО БЕОГРАД

БУЛЕВАР МИХАЈЛА ПУПИНА 10и/ВП4

11070 НОВИ БЕОГРАД



ОБАВЕШТЕЊА

<http://www.vrsac.com>

The screenshot shows the website interface for Vršac. At the top, there is a search bar with options for 'Тирлица' and 'Latinica', and a language/zoom control '- AA +'. The main header features the city logo, the name 'Град Вршац', and a large banner for 'ПРИЈАВА ЗА ПАКЕТИЋЕ' with a Santa Claus illustration. Below the header is a navigation menu with items: ПОЧЕТНА, ИНФО, ЛОКАЛНА САМОУПРАВА, ДОКУМЕНТА И ОБРАСЦИ, ЈАВНЕ НАБАВКЕ, АРХИВА, О ВРШЦУ, КОНТАКТ. A sidebar on the left contains a menu with 'Обавештења' highlighted. The main content area displays a large blue graphic with the text 'ЕЛЕКТРОДИСТРИБУЦИЈА СРБИЈЕ'. Below this is a news article titled 'ОБАВЕШТЕЊЕ О ПРЕКИДИМА У ИСПОРУЦИ ЕЛЕКТРИЧНЕ ЕНЕРГИЈЕ ЗА ДАН 27.02.2025. I 28.02.2025.' with a sub-headline '20. фебруар 2025.'. The article text discusses the preparation of the distribution system for the upcoming season. To the right of the article is a calendar for February 2025 and a weather widget for Vršac, RS, showing a temperature of 2°C and 'Pretežno облачно'. At the bottom, there are four service categories: УРБАНИЗАМ, УСЛУГЕ И СЛУЖБЕ, еУПРАВА, and КОНТАКТ, each with a list of services. A final banner for 'ПРИЈАВА ЗА' is visible on the right side.

Град Вршац

ПРИЈАВА ЗА ПАКЕТИЋЕ

ПОЧЕТНА ИНФО ЛОКАЛНА САМОУПРАВА ДОКУМЕНТА И ОБРАСЦИ ЈАВНЕ НАБАВКЕ АРХИВА О ВРШЦУ КОНТАКТ

Вести
Конкурси
Обавештења
Најаве
Тендери
Јавне расправе

НАЈАВЕ ДОГАЂАЈА
Фебруар 2025.

| пон. | ут. | ср. | чет. | пет. | суб. | нед. |
|------|-----|-----|------|------|------|------|
| 27 | 28 | 29 | 30 | 31 | 1 | 2 |
| 3 | 4 | 5 | 6 | 7 | 8 | 9 |
| 10 | 11 | 12 | 13 | 14 | 15 | 16 |
| 17 | 18 | 19 | 20 | 21 | 22 | 23 |
| 24 | 25 | 26 | 27 | 28 | 1 | 2 |
| 3 | 4 | 5 | 6 | 7 | 8 | 9 |

Вршац, RS
2°
23.02.СЕТ
Pretežno облачно

УРБАНИЗАМ
Јавни увид
Јавна презентација
Планови и пројекти
Решења о озакоњењу

УСЛУГЕ И СЛУЖБЕ
Локална пореска администрација
Заштита животне средине
Финансије
Образовање

еУПРАВА
еВртић
Електронска управа
Контролне листе
Службени лист

КОНТАКТ
Пренос седнице
Именик
Поставите питање
Интерактивна мапа

ПРИЈАВА ЗА

ОБАВЕШТЕЊА



Град Вршац

ПОЧЕТНА ИНФО ЛОКАЛНА САМОУПРАВА

- Вести
- Конкурси
- Обавештења**
- Најаве
- Тендери
- Јавне расправе

ОБАВЕШТЕЊА



ОБАВЕШТЕЊА



Град Вршац

Тирилица | Latinica



ПРИЈАВА ЗА ПАКЕТИЋЕ

ПОЧЕТНА ИНФО ЛОКАЛНА САМОУПРАВА ДОКУМЕНТА И ОБРАСЦИ ЈАВНЕ НАБАВКЕ АРХИВА О ВРШЦУ КОНТАКТ

Вести

Конкурси

Конкурси локалне самоуправе

Конкурси за привреду

Конкурси за пољопривреду

Обавештења

Најаве

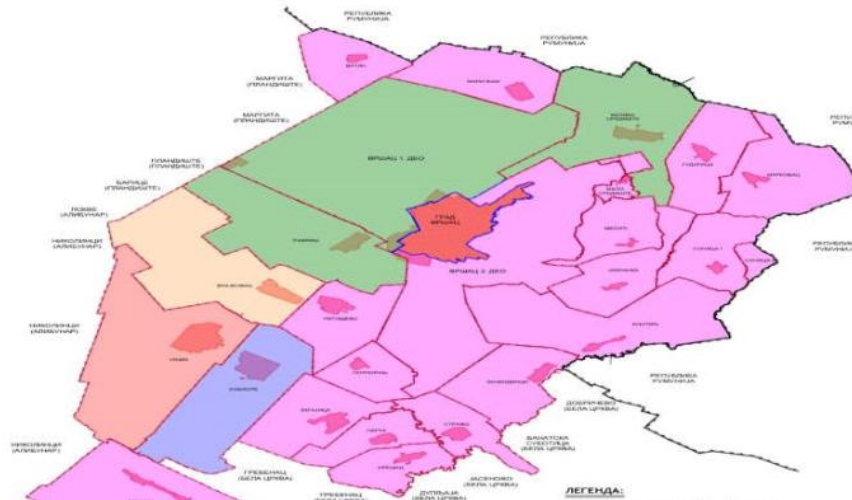
Тендери

Јавне расправе

четвртак, 20. фебруар 2025.

ЧИТАЈ МИ

ИЗРАДА ПРОГРАМА КОМАСАЦИЈЕ- ЈАВНЕ РАСПРАВЕ



ХВАЛА НА ПАЖЊИ!

